

Urząd Miejski w Koszalinie
Wydział Architektury i Urbanistyki

Prognoza oddziaływania na środowisko miejscowego planu zagospodarowania przestrzennego „Centrum
Przesiadkowe Jamno” w Koszalinie”

Opracowanie: - Wydział Architektury i Urbanistyki

- Alina Danes
- Jacek Kammer
- Łukasz Adamczyk

Koszalin, 2026 r.

SPIS TREŚCI

1. Zagadnienia wstępne - informacje o zawartości, głównych celach projektowanego dokumentu oraz jego powiązaniach z innymi dokumentami.
 - 1.1. Przedmiot i zakres opracowania.
 - 1.2. Podstawa prawna opracowania.
 - 1.3. Powiązania z innymi dokumentami.
2. Metoda zastosowana przy opracowywaniu prognozy.
3. Istniejący stan środowiska oraz potencjalne zmiany tego stanu w przypadku braku realizacji projektowanego dokumentu.
 - 3.1. Charakterystyka środowiska.
 - 3.2. Ocena stanu wybranych elementów środowiska.
 - 3.3. Prawne formy ochrony przyrody i krajobrazu.
 - 3.4. Powiązania przyrodnicze.
 - 3.5. Prawne formy ochrony dziedzictwa i krajobrazu kulturowego.
 - 3.6. Potencjalne zmiany stanu środowiska w przypadku braku realizacji projektowanego dokumentu.
4. Istniejące problemy ochrony środowiska istotne z punktu widzenia realizacji projektowanego dokumentu, w szczególności dotyczących obszarów podlegających ochronie na podstawie Ustawy z dnia 16 kwietnia 2004 r. o ochronie przyrody.
5. Cele ochrony środowiska ustanowione na szczeblu międzynarodowym, wspólnotowym i krajowym, istotne z punktu widzenia projektowanego dokumentu oraz sposoby, w jakich te cele i inne problemy środowiska zostały uwzględnione podczas opracowywania dokumentu.
6. Przewidywane znaczące oddziaływania, w tym oddziaływanie bezpośrednie, pośrednie, wtórne, skumulowane, krótkoterminowe, średnioterminowe i długoterminowe, stałe i chwilowe oraz pozytywne i negatywne, na cele i przedmioty ochrony obszaru NATURA 2000 oraz integralność tego obszaru oraz na środowisko.
 - 6.1. Ustalenia planu.
 - 6.2. Przewidywane oddziaływania na cele i przedmiot ochrony obszaru Natura 2000.
 - 6.3. Przewidywane oddziaływania na środowisko.
7. Rozwiązania mające na celu zapobieganie, ograniczanie lub kompensację przyrodniczą negatywnych oddziaływań na środowisko, mogących być rezultatem projektowanego dokumentu, w szczególności na cele i przedmioty ochrony obszaru NATURA 2000 oraz integralność tego obszaru.
8. Rozwiązania alternatywne do rozwiązań zawartych w projektowanym dokumencie wraz z uzasadnieniem ich wyboru oraz opis metod dokonania oceny prowadzącej do tego wyboru albo wyjaśnienie braku rozwiązań alternatywnych, w tym wskazania napotkanych trudności wynikających z niedostatków techniki lub luk we współczesnej wiedzy.
9. Propozycje dotyczące przewidywanych metod analizy skutków realizacji postanowień projektowanego dokumentu oraz częstotliwości jej przeprowadzania.
10. Informacje o możliwym transgranicznym oddziaływaniu na środowisko.
11. Streszczenie.

1. Zagadnienia wstępne - informacje o zawartości, głównych celach projektowanego dokumentu oraz jego powiązaniach z innymi dokumentami.

1.1. Przedmiot i zakres opracowania.

Niniejsza prognoza oddziaływania na środowisko jest elementem procedury strategicznej oceny oddziaływania na środowisko realizacji ustaleń miejscowego planu zagospodarowania przestrzennego „Centrum Przesiadkowe Jamno” w Koszalinie”.



Przedmiotem planu jest określenie sposobu zagospodarowania terenów, znajdujących się w granicach planu, przeznaczonych pod zabudowę usługową, usługi turystyki i obsługę podróżnych, a także określenie zasad rozwoju systemów infrastruktury technicznej i drogowej. Zakres przestrzenny planu dotyczy obszaru obejmującego powierzchnię 2,3710 ha.

Celem niniejszego opracowania jest ocena projektu miejscowego planu zagospodarowania przestrzennego w aspekcie ochrony zasobów naturalnych środowiska przyrodniczego i przedstawienie przewidywanych przekształceń środowiska i warunków życia ludzi w wyniku realizacji planu. W prognozie został opisany aktualny, wynikający z dotychczasowego sposobu użytkowania i zagospodarowania terenu, stan środowiska przyrodniczego na obszarze objętym planem. Prognoza analizuje, zgodnie z wybraną metodą, skutki realizacji ustaleń planu dla środowiska. Integralną częścią opracowania jest rysunek w skali 1: 2 000.

Obecnie analizowany obszar jest częściowo zagospodarowany. Zlokalizowana jest tu pętla autobusowa, miejsca postojowe, elementy małej architektury (m.in. wiata piknikowa), tablice informacyjne oraz donice z zielenią. Pozostałą część obszaru zajmują niezabudowane tereny - pola uprawne i łąki.

1.2. Podstawa prawna opracowania.

Przedmiotem opracowania jest prognoza oddziaływania na środowisko projektu miejscowego planu zagospodarowania przestrzennego „Centrum Przesiadkowe Jamno” w Koszalinie” w Koszalinie sporządzonego na podstawie uchwały Nr XIII/153/2025 Rady Miejskiej w Koszalinie z dnia 23 stycznia 2025 r. w sprawie przystąpienia do sporządzenia zmiany miejscowego planu zagospodarowania.

Projekt planu został sporządzony na podstawie art. 20 ust.1 ustawy z dnia 27 marca 2003 r. o planowaniu i zagospodarowaniu przestrzennym (Dz. U. z 2024 r., poz. 1130 z późn. zm.).

Prognoza oddziaływania na środowisko miejscowego planu zagospodarowania przestrzennego została opracowana w oparciu o następujące przepisy:

- 1) Ustawa dnia 27 kwietnia 2001 r. Prawo ochrony środowiska (Dz. U. z 2025 r., poz. 647);
- 2) Ustawa z dnia 3 października 2008 r. o udostępnianiu informacji o środowisku i jego ochronie, udziale społeczeństwa w ochronie środowiska oraz o ocenach oddziaływania na środowisko (Dz. U. z 2024 r. poz. 1112 z późn. zm.);
- 3) Ustawa z dnia 27 marca 2003 r. planowaniu i zagospodarowaniu przestrzennym (Dz. U. z 2024 r., poz. 1130 z późn. zm.);
- 4) Ustawa z dnia 16 kwietnia 2004 r. o ochronie przyrody ((Dz. U. z 2024 r. poz. 1478 z późn. zm.)
- 5) Rozporządzenie Rady Ministrów z dnia 10 września 2019 r. w sprawie przedsięwzięć mogących znacząco oddziaływać na środowisko (Dz. U. z 2019 r., poz. 1839 z późn. zm.);
- 6) Rozporządzenie Ministra Środowiska z dnia 9 października 2014 r. w sprawie ochrony gatunkowej grzybów (Dz. U. z 2014 r., poz. 1408);
- 7) Rozporządzenie Ministra Środowiska z dnia 9 października 2014 r. w sprawie ochrony gatunkowej roślin (Dz. U. z 2014 r., poz. 1409);
- 8) Rozporządzenie Ministra Środowiska z dnia 16 grudnia 2016 r. w sprawie ochrony gatunkowej zwierząt (Dz. U. z 2022 r., poz. 2380)
- 9) Rozporządzenie Ministra Środowiska z dnia 13 kwietnia 2010 r. w sprawie siedlisk przyrodniczych oraz gatunków będących przedmiotem zainteresowania Wspólnoty, a także kryteriów wyboru obszarów kwalifikujących się do uznania lub wyznaczenia jako obszary Natura 2000 (tj. Dz. U. z dnia 4 grudnia 2014 r., poz. 1713);
- 10) Rozporządzenie Ministra Środowiska w sprawie dopuszczalnych poziomów hałasu w środowisku z dnia 14 czerwca 2007 r. (j.t. Dz. U. z 2014 r., poz. 112);
- 11) Uchwała Nr XXXII/375/09 Sejmiku Województwa Zachodniopomorskiego z dnia 15 września 2009 r. w sprawie obszarów chronionego krajobrazu (Dz. Urz. Woj. Zach. z 2021 r. poz. 2091);

Zakres i stopień szczegółowości prognozy został uzgodniony przez :

- Regionalnego Dyrektora Ochrony Środowiska w Szczecinie pismem z dnia 25 sierpnia 2025 r., znak: WPS.411.114.2025.AM;
- Państwowego Powiatowego Inspektora Sanitarnego w Koszalinie pismem z dnia 17 kwietnia 2025 r., znak: ZNS.9022.2.13.2025.

1.3. Powiązania z innymi dokumentami.

Analizowany projekt planu, a także niniejsza prognoza ma powiązania z niżej wymienionymi dokumentami i opracowaniami:

- 1) Studium uwarunkowań i kierunków zagospodarowania przestrzennego miasta Koszalina 2014, Plan ogólny miasta Koszalina 2025,
- 2) Podstawowe opracowanie ekofizjograficzne do sporządzenia zmiany studium uwarunkowań i kierunków zagospodarowania przestrzennego Miasta Koszalina, Usługi Projektowe Ekofizjografia i Ochrona Środowiska Mikołaj Horniatko, Szczecin 2013-2014,
- 3) Opracowanie ekofizjograficzne podstawowe na potrzeby planu ogólnego dla miasta Koszalina, Budplan Sp. z o.o. Warszawa – sierpień 2024,
- 4) Opracowanie ekofizjograficzne dla potrzeb miejscowych planów zagospodarowania przestrzennego Jamno Centrum i Jamno Zachód, 2024
- 5) Prognoza oddziaływania na środowisko projektu miejscowego planu zagospodarowania przestrzennego dla obszaru „Jamno – Zachód” w Koszalinie, Gdańsk. 2017;
- 6) Waloryzacja przyrodnicza miasta Koszalina, Biuro Konserwacji Przyrody, Szczecin 2003;
- 7) Waloryzacja przyrodnicza województwa zachodniopomorskiego, Biuro Konserwacji Przyrody, Szczecin, 2010;

Ponadto przy opracowaniu prognozy zostały wykorzystane informacje zawarte w następujących publikacjach:

- Roczna ocena jakości powietrza w województwie zachodniopomorskim, raport wojewódzki za rok 2023, GIOŚ, Szczecin 2024 r.,
- Monitoring stanu chemicznego oraz ocena stanu jednolitych części wód podziemnych w dorzeczach w latach 2018–2021”, PIG, Warszawa 2020 r.,
- Program Ochrony Środowiska Miasta Koszalina na lata 2017-2020 z perspektywą na lata 2021-2024;
- Raport z realizacji Programu Ochrony Środowiska Miasta Koszalina za lata 2021-2022;
- Mapa akustyczna Koszalina, 2017 r.,
- Program ochrony środowiska przed hałasem dla miasta Koszalina, Koszalin 2018,
- Mapa korytarzy ekologicznych, 2012.

2. Metoda zastosowana przy opracowywaniu prognozy.

Prognoza oddziaływania na środowisko miejscowego planu zagospodarowania przestrzennego „Centrum Przesiadkowe Jamno” w Koszalinie” została sporządzona zgodnie z wymaganiami stawianymi przez ustawę z dnia 3 października 2008 r. o udostępnianiu informacji o środowisku i jego ochronie, udziale społeczeństwa w ochronie środowiska oraz o ocenach oddziaływania na środowisko.

Niniejszy dokument został wykonany w oparciu o materiały tematyczne dostępne w Wydziale Architektury i Urbanistyki Urzędu Miejskiego w Koszalinie oraz dokumenty specjalistyczne i akty prawne. Dodatkowe źródło informacji stanowiły dane uzyskane w czasie wizji terenowych w lipcu i sierpniu 2025 r.

Przy sporządzaniu prognozy zastosowano metodę analityczno-opisową w celu zidentyfikowania prawdopodobnych skutków oddziaływania na środowisko, jakie mogą wystąpić w przypadku realizacji ustaleń planu. Badano poszczególne komponenty środowiska przyrodniczego, wrażliwość miejscowego środowiska na degradację oraz przyjęte rozwiązania planistyczne. Ocenę przeprowadzono kompleksowo dla wybranego wariantu ustaleń planistycznych zaproponowanych w projekcie planu. Rysunek prognozy jest wizualizacją presji nowego zagospodarowania na środowisko.

3. Istniejący stan środowiska oraz potencjalne zmiany tego stanu w przypadku braku realizacji projektowanego dokumentu.

3.1. Charakterystyka środowiska.

Położenie i charakterystyka obszaru objętego planem.

Według podziału Polski na jednostki fizyczno-geograficzne J. Kondrackiego część miasta, w której zawiera się analizowany obszar planu, położony jest na Pobrzeżu Południowo-Bałtyckim w makroregionie Pobrzeża Koszalińskiego, w strefie styku mezoregionów Równiny Białogardzkiej, Równiny Sławieńskiej (Słupskiej) i Wybrzeża Słowińskiego.

Położenie Koszalina na tle jednostek fizyczno-geograficznych wg J. Kondrackiego (2000).



Obszar objęty planem położony jest w północno-zachodniej części miasta w rejonie ulicy Promowej i południowo-wschodniego brzegu jeziora Jamno. Powierzchnia obszaru objętego planem wynosi 2,3710 ha. Obecne zagospodarowanie obszaru stanowi parking przy przystani, kilka obiektów małej architektury. Wolne od zabudowy przestrzenie zajmują tereny użytkowane rolniczo (północno-wschodni fragment), częściowo ugorowane pola uprawne z niewielkimi skupinami krzewów i zadrzewień śródpolnych, których wiek wynosi do 5 lat – w części południowo-zachodniej, zadrzewień nadwodnych i śródpolnych – w części północno-wschodniej.



Rzeźba terenu. Geologia. Gleby. Kopaliny.

Rzeźba analizowanego obszaru została ukształtowana w okresie ostatniego bałtyckiego zlodowacenia oraz pod wpływem procesów rzeźbotwórczych okresu postglacjalnego i czasów holocenu. Obszaru planu położony jest w obrębie moreny dennej lekko falistej. Podłoże budują przeważnie gliny zwalowe z lokalnie zalegającymi na nich piaskami i żwirami wodnolodowcowymi, na fragmencie w północno-wschodniej części - piaski ze żwirami i mułki kemów i tarasów kemowych. Powierzchniowe utwory geologiczne to łą, mułki, piaski zastoiskowe (wg danych zamieszczonych na mapie BDL, stan 2013 r.)

Teren jest lekko pochylony w kierunku południowo-zachodnim (od wysokości 4,8 do 1,7 m n.p.m.).

W obrębie analizowanego obszaru rozwinęły się średnio urodzajne gleby, które ze względu na żyzność i przydatność rolniczą zalicza się - w północno-wschodniej części - do kompleksu żytanego bardzo dobrego (gleby brunatne właściwe z piaskami gliniastymi mocno pylastymi, pyłami zwykłymi) oraz - centralnej i południowo-zachodniej – do pszennego dobrego (gleby brunatne właściwe z gatunkami: gliny średnie).

Na obszarze planu nie występują eksploatacyjne złoża kopalin.

Wody.

Obszar Koszalina zgodnie z II aktualizacją Planu gospodarowania wodami na obszarze dorzecza Odry (Dz.U. 2023 poz. 335), obowiązującą na lata 2022–2027 (II aPGW), leży w zlewniach 6 rzecznych i 2 jeziornych Jednolitych Części Wód Powierzchniowych (JCWP).

Jednolite Części Wód Powierzchniowych znajdujące się na obszarze Miasta Koszalina

Nazwa JCWP	Status	Ocena stanu ogólnego
Dzierżęcinka	SZCW	zły
Strzeżenica	NAT	zły
Unieść	NAT	zły
Czarna	NAT	zły
Kanał Łabusz	NAT	brak danych
Uniesta od Polnicy do ujścia	NAT	zły
Lubiatowo Północne	NAT	brak danych
Jamno	SZCW	zły

Źródło PGW WP *NAT – naturalna, SZCW – silnie zmieniona część wód.

Głębokość zalegania wód jest ściśle uzależniona od przebiegu rzeźby terenu oraz od różnorodności utworów tworzących przewarstwienia. Na ogół wody te występują poniżej strefy fundamentowania, lokalnie w przewarstwiach piaszczystych stwierdza się sączenia. W obrębie wysoczyzny morenowej woda zalega poniżej 3 m p.p.t., lokalnie, - od 2 do 3 m p.p.t. i od 1 do 2 m p.p.t.

Na obszarze objętym planem nie występują wody powierzchniowe, natomiast w jego bezpośrednim sąsiedztwie położone jest przymorskie jezioro Jamno z roślinnością szuwarową rozrastającą się w strefie przybrzeżnej.

Warunki klimatyczne.

Obszar Koszalina znajduje się w obrębie nadmorskiej krainy klimatycznej wg K. Prawdzica. Klimat tego obszaru kształtowany jest głównie przez morze. Na klimat ma również znaczący wpływ obniżenie nizin nadmorskich, w tym szczególnie jezioro Jamno i przyległe do niego tereny podmokłe i bagienne. Charakterystycznymi jego cechami są: - niska temperatura w okresie maj - lipiec, - mała liczba dni gorących, - najkrótsza i najpóźniej zaczynająca się zima, - najmniejsza liczba dni z pokrywą śnieżną, - największa ilość dni z odwilżą, - długi okres bezprzymrozkowy - najmniejsze amplitudy dobowe.

W ciągu roku dominują wiatry z sektora południowo-zachodniego. W miesiącach zimowych i wczesną wiosną częste są stosunkowo ciepłe wiatry z zachodu i południowego zachodu przynoszące odwilż i zmienną pogodę. Na wiosnę przeważają suche i mroźne wiatry z północnego wschodu i wschodu. W lecie przeważają chłodne i deszczowe wiatry z zachodu i północnego zachodu, a jesienią ciepłe wiatry z południowego zachodu. Największa zmienność wiatrów jest w porze wiosennej. Najwięcej dni z silnymi wiatrami przypada na miesiące zimowe (styczeń), a najmniej w czerwcu. Cisze w pasie nadmorskim zdarzają się bardzo rzadko. O kierunkach wiatrów decyduje cyrkulacja ogólna, ale w pasie nadmorskim duży wpływ wywiera Bałtyk, który w porach ciepłych powoduje powstawanie bryz morskich i lądowych. Ich zasięg nie przekracza 10 km w głąb lądu.

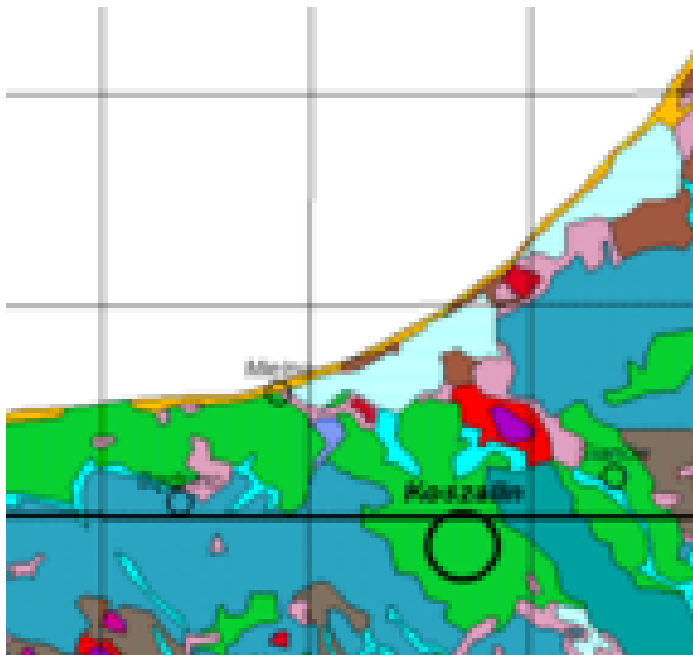
Najmniejsze zachmurzenie, a jednocześnie największa liczba dni pogodnych występuje w maju i w czerwcu oraz we wrześniu.

Klimat lokalny obszaru objętego planem uwarunkowany jest cechami środowiska, takimi jak: położenie w pobliżu jeziora i morza, nieduża wysokość nad poziomem morza, pokrycie terenu przeważnie niską roślinnością.






Warunki klimatu lokalnego na analizowanym obszarze z punktu widzenia warunków zdrowotnych dla mieszkańców jest korzystny - z dobrym nasłonecznieniem, przewietrzaniem oraz warunkami termiczno-wilgotnościowymi.

Szata roślinna.

Pod względem geobotanicznym – zgodnie z klasyfikacją W. Szafera obszar objęty planem położony jest w Krainie Brzeg Bałtyku, Okręg Środkowy, zaś na podstawie przyrodniczo-leśnej regionalizacji – zalicza się do Krainy Bałtyckiej, Dzielnica Pas Nadmorski, Mezoregion Wybrzeże Słowińskie.



Według: mapy *Potential natural vegetation of Poland (Potencjalna roślinność naturalna Polski)*, Jan Marek Matuszkiewicz.

-  Carci elongatae-Alnetum (ols typowy)
-  Stelario-Carpinetum, poor (grąd subatlantycki seria uboga)
-  Betulo-Quercetum (pomorski acidofilny las brzozowo-dębowy)
-  Vaccinio uliginosi-Pinetum (sosnowy bór bagienny)
-  Wody (jezioro Jamno)

Potencjalna roślinność naturalna w rejonie analizowanego obszaru przedstawiona na mapie potencjalnej roślinności naturalnej (Matuszkiewicz i in.1995) to łąki subatlantyckie bukowo-dębowo-grabowe (Stellario-Carpinetum), których powierzchnia została zamieniona na pola uprawne.

Rzeczywista szata roślinna analizowanego obszaru została ukształtowana pod wpływem bardzo silnej presji człowieka, głównie jako roślinność pól uprawnych, czy też roślinność synantropijna osiedli, dróg i innych

powierzchni wykorzystywanych intensywnie przez człowieka. Obecnie jest zróżnicowana w zależności od sposobu użytkowania terenu. W granicach obszaru sporządzanego planu nie stwierdzono występowania gatunków roślin podlegających ochronie.

W południowo-zachodniej części występuje zwarta roślinność trawiasta, której skład gatunkowy uzależniony jest od żyzności gleb i warunków wilgotnościowych gruntu (nieznacznie suchych, umiarkowanie wilgotnych, niezbyt wilgotnych). Na terenach tych zaprzestano działalności rolniczej, nie prowadzi się upraw, trawy wykaszane są na działkach położonych przy drodze (ulica Promowa). W skrajnej zachodniej części występują zakrzewienia wierzby szarej stopniowo zasiedlające nieużytkowane powierzchnie. Jest to fragment około 7-10-letniego zbiorowiska roślinności o zasięgu obejmującym tereny poza granicami obszaru sporządzanego planu.

Wśród gatunków roślin zielnych terenów wolnych od zabudowy wyróżnia się: koniczyna czerwona (na ścieżce wzdłuż wału przeciwpowodziowego), mietlica olbrzymia, wyczyniec łąkowy, wrotycz pospolity, a także miododajne krwawnik pospolity i nostrzyk biały intensywnie wabiące owady zapylające, jak pszczoły, trzmiele, motyle. Fragmenty terenów bardziej uwilgotnionych porastają wieloletnie, zimozielone rośliny z rodziny sitowatych – głównie sit rozpierzchły towarzyszący szuwarom turzycowym.

W obrębie powierzchni o zbitym podłożu – na poboczach dróg, ścieżkach, drogach polnych występują odporne gatunki tworzące tzw. roślinność dywanową – z babką zwyczajną, rdestem ptasim, mniszkiem pospolitym, wiechliną roczną.

Grunty położone w północno-wschodniej części obszaru wykorzystywane są pod uprawy, głównie zbóż.

W pasie pomiędzy arealem upraw, parkingiem przy przystani i jeziorem Jamno rosną olchy czarne i wierzby szare, kluczowe elementy ekosystemu wodno-błotnego, tworzące zadrzewienia nadwodne, które jednocześnie w krajobrazie, z perspektywy ulicy Promowej, mogą być postrzegane jako grupa zadrzewień śródpolnych.



Zadrzewienia w sąsiedztwie brzegu jeziora, pola uprawnego i parkingu przy pętli autobusowej (lipiec, sierpień 2025).

Siedliska przyrodnicze.

W granicach obszaru objętego planem nie występują siedliska przyrodnicze o znaczeniu wspólnotowym. Natomiast w jego bezpośrednim sąsiedztwie, na obszarze gminy Mielno, w akwenu jeziora przymorskiego Jamno wyznaczono siedlisko przyrodnicze 1150 – zalewy i jeziora przymorskie. Ze względu na specyfikę hydrologiczną i hydrochemiczną (zbiornik przybrzeżny o wodach okresowo słonawych) jezioro Jamno zostało uznane za reprezentatywne dla siedliska (klasyfikacja według podręcznika interpretacyjnego Komisji Europejskiej - "Interpretation Manual of European Union Habitats - EUR27").

Jezioro Jamno podlega kontroli i ocenie w ramach monitoringu gatunków i siedlisk morskich.

Monitoring siedliska w obrębie jeziora Jamno prowadzony jest na czterech stanowiskach (trzech niepołożonych w granicach siedliskowych obszarów Natura 2000).

Zwierzęta.

Na analizowanym obszarze świat zwierząt reprezentują gatunki lokalne, w tym drobne ssaki, ptaki i płazy, owady. Na obszarze planu, a szczególnie w jego sąsiedztwie, tj. na jeziorze Jamno, najczęściej obserwuje się mewy, kormorany, czaple, łabędzie. Do innych występujących najczęściej na tym obszarze i w jego otoczeniu gatunków ptaków należą kos, skowronek polny, wróbel domowy, sroka zwyczajna, kawka zwyczajna, a spośród

chrząszczy – trzmiel ogrodowy i łąkowy, biegacz fioletowy. Spotyka się motyle dzienne, jak rusalka pokrzywnik, rusalka pawik. Okolice brzegu jeziora, przylegających szuwarów i wilgotnych fragmentów łąk są miejscem bytowania płazów (żaba wodna, żaba śmieszka).

Krajobraz.

Krajobraz obszaru opracowania tworzą tereny otwarte – pola uprawne i fragmenty powierzchni trawiastych oraz, w centralnej części obszaru, tereny zainwestowane

Krajobraz analizowanego obszaru jest zatem krajobrazem kulturowym ukształtowanym w wyniku gospodarczej działalności człowieka. Wyrazem tej działalności są urządzone tereny komunikacji – droga (fragment ulicy Promowej), pętla autobusowa, parking, a także zlokalizowane w pobliżu pomostu nad brzegiem jeziora punkty gastronomiczne.

Tereny otwarte stanowią systemy przyrodnicze, ukształtowane i użytkowane przez człowieka, przy czym w obrębie pól ich równowaga wewnętrzna jest podtrzymywana przez celowe i regularne zabiegi, a pozostałe (głównie przy drodze prowadzącej do pirsu i slipu) są doraźnie, w miarę potrzeb wykaszane.

Akcentami krajobrazowymi są zakrzewienia występujące w południowo-zachodniej części obszaru oraz – na północno-wschodnim skraju obszaru objętego planem - grupa drzew należąca do pasa zieleni porastającego strefę przybrzeżną jeziora Jamno. Niezabudowane dotychczas tereny centralne stanowią otwarcie widokowe w kierunku jeziora.

Odporność na degradację i zdolność do regeneracji.

Proces przekształcania przez człowieka przyrody na analizowanym obszarze zapoczątkowany został różnymi formami eksploatacji zasobów przyrody, w efekcie których postępowała modyfikacja jej struktury. Kolejnym czynnikiem przekształceń była urbanizacja obszaru, w wyniku której następowała całkowita eliminacja dzikiej przyrody z miejsc zasiedlanych przez człowieka oraz jej fragmentacja.

Wymienione czynniki antropopresji oddziałują negatywnie na komponenty abiotyczne (litosferę, hydrosferę, powierzchnię ziemi i klimat) i biotyczne (wszystkich poziomów organizacji przyrody) oraz strukturę i funkcjonowanie systemu przyrodniczego.

Do elementów odpornych zalicza się: podłoże z gruntami antropogenicznymi przekształconymi mechanicznie i/lub chemicznie, tereny o niewielkim nachyleniu, zbiorowiska roślinne pól uprawnych, fauna i flora synantropijna.

Fragment obszar planu położony w części wysoczyzny dennej zbudowanej z utworów wodnolodowcowych cechuje duży potencjał samoregulacyjno-odpornościowy. Podatność środowiska na degradację na tym terenie jest nieduża, istnieją możliwości prawidłowego utrzymania lub renowacji szaty roślinnej, a prace ziemne przy wznoszeniu obiektów nie spowodują nieodwracalnych niekorzystnych procesów. Ze względu na niewielkie deniwelacje terenu, nie występuje przemieszczanie się materii pomiędzy terenami wyżej i niżej położonymi.

Małym potencjałem samoregulacyjno-odpornościowym charakteryzują się tereny w strefie brzegu jeziora, w tym zaliczone do terenów szczególnego zagrożenia powodzią.

3.2. Ocena stanu wybranych elementów środowiska.

Powietrze.

Miasto Koszalin – jako strefa miejska powyżej 100 tysięcy mieszkańców podlegała ocenie jakości powietrza za rok 2024 pod kątem ochrony zdrowia ludzi. Ocena jakości powietrza przeprowadzona została w ramach ogólnopolskiego systemu monitoringu powietrza PMS.

Zakres prowadzonego monitoringu to pomiary stężeń: dwutlenku siarki, dwutlenku azotu, tlenków azotu, benzenu, tlenku węgla, ozonu, pyłu zawieszonego PM10 i PM2,5 w powietrzu, a także pomiary ołowiu, arsenu, kadmu, niklu i benzo(a)pirenu w pyłe zawieszonym PM10.

Prowadzenie badań w stałych lokalizacjach daje możliwość obserwowania zmian jakości powietrza na przestrzeni wielolecia. Funkcjonujący w 2024 r. system ocen jakości powietrza w województwie zachodniopomorskim był zgodny z wynikami aktualnej oceny pięcioletniej wykonanej w roku 2019.

W 2024 r w strefie miasto Koszalin nie zanotowano przekroczeń poziomów dopuszczalnych dla: dwutlenku siarki (SO₂), dwutlenku azotu (NO₂), tlenku węgla (CO), benzenu (C₆H₆). W związku z tym w rocznej ocenie powietrza pod kątem zanieczyszczenia ww. substancjami strefa miasto Koszalin została zaliczona do klasy A.

W przypadku stężenia ozonu w wyniku analiz serii pomiarowych oraz statystyk, na żadnym stanowisku pomiarowym w Koszalinie w roku podlegającym ocenie nie stwierdzono przekroczenia poziomu docelowego, określonego ze względu na ochronę zdrowia ludzi, w wyniku czego wszystkie strefy otrzymały klasę A.

Według kryterium oceny pod względem zanieczyszczeń ozonem, jakim jest dotrzymanie poziomu celu długoterminowego, w 2024 r. w Koszalinie wystąpiło 6 dni z przekroczeniem. Strefa Koszalin otrzymała w związku z tym klasę D2. W tym przypadku opracowanie programu ochrony powietrza nie jest wymagane, a podejmowane

działania to ograniczenie emisji prekursorów ozonu (tlenków azotu, węglowodorów i lotnych związków organicznych). Działania te powinny być ujęte w wojewódzkich programach ochrony środowiska.

Pył zawieszony PM10. Ze względu na kryterium wartości średnich rocznych stężeń pyłu zawieszonego PM10 oraz liczby dni z przekroczeniami poziomu dopuszczalnego przez średnie stężenia dobowe w strefie miasto Koszalin nie zanotowano przekroczeń, w efekcie czego strefa uzyskała w ocenie klasę A.

Najwyższe wartości stężeń dobowych pyłu zawieszonego PM10 w roku 2024, podobnie jak w latach poprzednich, zarejestrowano w okresach grzewczych. W okresie letnim odnotowano jedynie kilka przypadków przekroczeń poziomu dopuszczalnego przez stężenia 24-godzinne pyłu. W związku z tym, jako główną przyczynę potencjalnych przekroczeń wskazuje się niską emisję pyłu zawieszonego PM10 pochodzącą z indywidualnego ogrzewania budynków.

Pył zawieszony PM2,5. podstawowym kryterium oceny i klasyfikacji stref pod kątem zanieczyszczenia pyłem zawieszonym PM2,5 jest wartość określona dla poziomu dopuszczalnego II fazy ($20 \mu\text{g}/\text{m}^3$). Strefy mogą w niej otrzymać klasę A1 lub C1. Dodatkowym kryterium oceny jest klasyfikacja stref pod kątem dotrzymania poziomu dopuszczalnego I fazy ($25 \mu\text{g}/\text{m}^3$), w którym strefy mogą otrzymać klasę A lub C.

Przeprowadzona ocena wyników pomiarów pyłu zawieszonego PM2,5 uzyskanych na stanowiskach pomiarowych w strefach województwa zachodniopomorskiego, w tym w strefie miasto Koszalin, w roku 2024 wskazuje na brak przekroczeń wartości kryterialnej określonej pod kątem ochrony zdrowia ludzi. W klasyfikacji ze względu na dotrzymanie poziomu dopuszczalnego II fazy strefa miasto Koszalin otrzymała klasę A1.

Analizując stężenia średnioroczne pyłu zawieszonego PM2,5 z lat 2015-2024 obserwuje się trend malejący poziomu pyłu zawieszonego PM2,5, jednak w ostatnich latach stężenia naprzemiennie nieznacznie rosną lub spadają (w zależności od stanowiska). Głównym źródłem pyłów zawieszonych PM2,5 w powietrzu są procesy spalania w kotłowniach przydomowych i wzmożona emisja zanieczyszczeń do atmosfery w okresach grzewczych. Na stanowiskach komunikacyjnych, gdzie stężenia osiągają nieznacznie wyższe wartości, zauważalny jest również udział emisji pochodzącej z transportu.

Nie stwierdzono przekroczeń poziomów dopuszczalnych (ze względu na ochronę zdrowia ludzi) w pyłe zawieszonym PM10 dla ołowiu, arsenu, kadmu, niklu. Strefa miasto Koszalin otrzymała klasę A.

Kryterium oceny jakości powietrza pod kątem zanieczyszczenia benzo(a)pirenem zawartym w pyłe zawieszonym PM10 stanowi poziom docelowy określony dla stężeń średniorocznych, wynoszący $1 \text{ ng}/\text{m}^3$. Badania prowadzone w roku 2024 jakości powietrza pod kątem zanieczyszczenia benzo(a)pirenem w pyłe zawieszonym PM10 nie wykazały brak przekroczeń na obszarze miasta, które zostało zakwalifikowane do klasy A. W odniesieniu do tego kryterium w ostatnich latach zaznacza się tendencja spadkowa dla stężeń średniorocznych.

Podobnie jak w latach poprzednich, również w 2024 roku wykonane pomiary wykazały wyraźną sezonowość występowania stężeń benzo(a)pirenu w powietrzu. Stężenia w okresach zimowych były znacząco wyższe niż w sezonie letnim. Oznacza to, iż głównym źródłem emisji tego zanieczyszczenia do powietrza jest spalanie paliw stałych (często niskiej jakości) związane z indywidualnym ogrzewaniem mieszkań.

Stężenia średnioroczne benzo(a)pirenu pozostające poniżej wartości kryterialnej są konsekwencją stale podejmowanych działań naprawczych, zmierzających do obniżenia stężeń substancji w powietrzu. Do najważniejszych zadań należą wymiana indywidualnych źródeł ciepła oraz zabiegi termomodernizacyjne zwiększające efektywność ciepłą ogrzewanych budynków.

Drugim elementem, który ma wpływ na wysokość stężeń benzo(a)pirenu w powietrzu, są warunki meteorologiczne panujące w danym roku kalendarzowym, w szczególności występowanie łagodnych zim oraz korzystnych warunków przewietrzania. Rok 2024 został meteorologicznie sklasyfikowany jako rok ekstremalnie ciepły, dlatego niskie stężenia tego zanieczyszczenia mogą być również konsekwencją występowania sprzyjających warunków pogodowych.

Hałas.

Głównym źródłem hałasu w obrębie obszaru objętego planem może być ruch samochodowy na ulicy Promowej. Nieduża ilość pojazdów (indywidualnych i transportu zbiorowego), zwłaszcza poza sezonem letnim, nie generuje obecnie nadmiernego hałasu.

Z informacji zawartych w *Programie ochrony środowiska przed hałasem dla miasta Koszalina* oraz analizy mapy akustycznej wynika, że na analizowanym obszarze (dane dla ulicy Koszalińskiej i Jamneńskiej) nie występują przekroczenia dopuszczalnych poziomów hałasu drogowego.

Jakość wód.

Analizowany obszar położony jest w zasięgu zlewni jednolitych Części Wód Powierzchniowych jeziornej - jeziora Jamno i rzecznej – Kanału Łabusz, które znajdują się w dorzeczu rzeki Odry i zostały objęte Planem

Gospodarowania Wodami Dorzecza Odry z 2022 roku (Rozporządzenie Ministra Infrastruktury z dnia 16 listopada 2022 r. w sprawie Planu gospodarowania wodami na obszarze dorzecza Odry).

Według oceny zawartej w Planie zlewnia jeziora Jamno posiada słaby potencjał ekologiczny, stan chemiczny poniżej dobrego, ogólny zły stan wód, natomiast JCWP Kanału Łabusz nie jest monitorowana. W latach obowiązywania poprzedniej aktualizacji Planu Gospodarowania Wodami czyli 2016–2021 nie udało się osiągnąć założonych celów środowiskowych.

Cały obszar objęty planem znajduje się w granicach jednostki jednolitych części wód podziemnych JCWPd o symbolu PLGW60009. Stan ogólny, chemiczny oraz ilościowy jednostki określa się jako dobry. Ryzyko osiągnięcia celów środowiskowych jest niezagrożone.

Szata roślinna.

Roślinność terenów niezagospodarowanych położonych w skrajnej zachodniej części obszaru objętego planem rozwija się i funkcjonuje bez większych zakłóceń. Powierzchnie w bezpośrednim sąsiedztwie drogi (ulica Promowa) są wykaszane. W części północnej obszaru grunty orne są uprawiane, głównie pod wysiew zbóż, a w części wschodniej – w wyniku zaprzestania upraw polowych rozwija się spontanicznie roślinność zielna, głównie chwasty dotychczasowych upraw.

3.3. Prawne formy ochrony przyrody i krajobrazu.

Cały obszar objęty planem położony jest w granicach wielkopowierzchniowej formy ochrony obszar chronionego krajobrazu Koszaliński Pas Nadmorski, który został utworzony w 1975 roku na podstawie uchwały Nr XI/46/75 z dnia 17 listopada 1975 r. Wojewódzkiej Rady Narodowej w Koszalinie (Dz. Urz. nr 9, poz. 49).

Obecny status prawny obszaru reguluje Uchwała Nr XXXII/375/09 Sejmiku Województwa Zachodniopomorskiego z dnia 15 września 2009 r. w sprawie obszarów chronionego krajobrazu (Dz. Urz. Woj. Zach. z 2021 r., poz. 2091). Koszaliński Pas Nadmorski obejmuje tereny chronione ze względu na wyróżniający się krajobraz o zróżnicowanych ekosystemach, wartościowe ze względu na możliwość zaspokajania potrzeb związanych z turystyką i wypoczynkiem lub pełnią funkcję korytarzy ekologicznych.

Ponadto w granicach obszaru objętego planem i w jego bezpośrednim sąsiedztwie znajdują fragmenty obszarów, które w *Waloryzacji województwa zachodniopomorskiego (2010)* zostały zaproponowane do objęcia ochroną w formie:

- użytku ekologicznego pn. Ujście Dzierżęcinki – w celu ochrony olsu wraz z przylegającymi łąkami,
- zespołu przyrodniczo-krajobrazowego Jezioro Jamno (na obszarze gminy Mielno) – w celu ochrony jeziora Jamno z kompleksem przyległych szuwarów i łąk.

3.4. Powiązania przyrodnicze.

Znaczna część obszaru objętego planem należy do systemu przyrodniczego miasta, regionu i kraju. Zgodnie z koncepcją sieci obszarów chronionych ECONET na obszarze miasta Koszalina wyodrębniony został korytarz ekologiczny o znaczeniu krajowym łączący obszar węzłowy 02M - Wybrzeże Bałtyku z obszarem 09M - Pojezierze Kaszubskie (Liro, 1995 r.). przechodzący wschodnim skrajem miasta obejmujący: kompleks Góry Chełmskiej wraz z Jeziorem Lubiatowskim oraz otaczającymi je podmokłymi łąkami; dolinę rzeki Dzierżęcinki, łączącą Jezioro Lubiatowskie z Jeziorem Jamno; kompleks Lasów Mścickich.

Z kolei według koncepcji powiązań ekologicznych Jędrzejewskiego opartej na ocenie możliwości przemieszczania się dużych ssaków (Jędrzejewski i in. 2011) obszar planu położony jest w obrębie korytarza o randze krajowej KPn-21B Pobrzeża Zachodniopomorskie.



 Krajowy północny korytarz ekologiczny (Jędrzejewski i in. 2011).

Zgodnie z założeniami koncepcji korytarz ten ma zapewnić ciągłość ekologiczną na osi wschód-zachód, tworząc północny łącznik między korytarzem wzdłuż rzeki Parsęty a korytarzem w Puszczy Koszalińskiej.

Aby uzyskać spójność całej sieci w skali kraju w jej granice włączono większość obszarów przyrodniczych prawnie chronionych (takich jak parki narodowe i krajobrazowe, rezerваты przyrody, obszary chronionego krajobrazu) większość obszarów sieci NATURA 2000, duże zwarte kompleksy leśne oraz całą sieć węższych pasów krajobrazu łączących poszczególne elementy. Obszar objęty planem położony jest zarówno w granicach obszaru chronionego krajobrazu jak i w obrębie ww. korytarza ekologicznego.

Generalnie, podobnie jak w innych regionach kraju i Europy, obszary ekologicznego systemu przestrzennego podlegają kurczeniu i postępującej izolacji. Podstawowym wymogiem jego zachowania jest ochrona obszarów o największych walorach przyrodniczych, łączących izolowane strefy chroniące naturalną bioróżnorodność wypieraną z terenów rozwoju gospodarczego, w tym osadniczego i infrastruktury technicznej

Obecnie w granicach obszaru objętego planem i w jego sąsiedztwie zadrzewienia wzdłuż dróg gruntowych, na zapleczeniach terenów zabudowanych, wzdłuż rowów melioracyjnych oraz na miedzach pól uprawnych ograniczają negatywny wpływ istniejącej zabudowy i dróg na funkcjonalność korytarza.

W związku z realizacją ustaleń planu szerokość korytarza ulegnie zmniejszeniu. Na terenach tych, w miarę rozbudowy dróg oraz realizacji zabudowy i wznoszenia ogrodzeń, możliwe drogi przemieszczania się dużych ssaków, dla których opracowane zostały zasięgi korytarza, będą likwidowane. Do czasu realizacji ww. obiektów zwierzęta prawdopodobnie będą wykorzystywać zachowane pasy zieleni i zarośla śródpolne, zadrzewienia śródpolne, rowy, mokradła.

3.5. Prawne formy ochrony dziedzictwa i krajobrazu kulturowego.

W granicach obszaru objętego planem określono strefę W III ograniczonej ochrony konserwatorskiej zabytków archeologicznej.

3.6. Potencjalne zmiany stanu środowiska w przypadku braku realizacji projektowanego dokumentu.

W przypadku braku realizacji projektowanego dokumentu zagospodarowanie na analizowanym obszarze może być prowadzone w oparciu o ustalenia obowiązującego miejscowego planu zagospodarowania przestrzennego obszaru „Jamno – Zachód” w Koszalinie.

Dotychczas największe przekształcenia środowiska przyrodniczego nastąpiły na terenie położonym w centralnej części obszaru pomiędzy brzegiem jeziora a projektowaną drogą dojazdową. Zgodnie z ustaleniami obowiązującego planu zrealizowano pętlę autobusową i parking.

W sytuacji, kiedy będą realizowane ustalenia obowiązującego planu na terenach przeznaczonych pod zabudowę usługową i drogi, nastąpią dalsze przekształcenia w zakresie wszystkich elementów środowiska przyrodniczego. Wprowadzenie obiektów kubaturowych, nawierzchni sztucznych (betonowych i asfaltowych) spowoduje przekształcenia powierzchni ziemi, ubytek warstwy glebowej wraz z zasiedlającym ją edafonem, zmiany krajobrazu, likwidację części szaty roślinnej i/lub zastąpienie jej nowymi nasadzeniami, a w związku z tym modyfikacje warunków topoklimatu. Natomiast mniejsze ingerencje i przekształcenia środowiska nastąpią na terenach zainwestowania o średniej intensywności – w obowiązującym planie przeznaczonych pod usługi turystyczne, park lub sport i rekreację.

4. Istniejące problemy ochrony środowiska istotne z punktu widzenia realizacji projektowanego dokumentu, w szczególności dotyczących obszarów podlegających ochronie na podstawie Ustawy z dnia 16 kwietnia 2004 r. o ochronie przyrody.

Zasadniczym problemem ochrony środowiska związanym z realizacją projektowanego dokumentu jest brak możliwości zachowania istniejącego stanu poszczególnych elementów środowiska przyrodniczego, a w szczególności szaty roślinnej i świata zwierzęcego na terenach obecnie wolnych od zabudowy, gdzie ekosystemy funkcjonują bez większych zakłóceń.

Wprowadzanie obiektów kubaturowych na terenach dotychczas niezabudowanych, zwłaszcza w rejonie brzegu jeziora, budowa dróg, i obiektów infrastruktury spowoduje radykalne przekształcenie krajobrazu na przeważającej powierzchni obszaru planu.

Z realizacją ustaleń projektowanego dokumentu wiąże się problem wzrostu poziomu emisji hałasu komunikacyjnego i zanieczyszczenia powietrza spalinami w związku z ruchem pojazdów na terenach komunikacji, szczególnie w okresie realizacji inwestycji, kiedy zwiększa się udział w ruchu drogowym pojazdów ciężkich.

Istotną kwestią związaną z realizacją ustaleń planu jest położenie analizowanego obszaru w granicach powierzchniowej formy ochrony przyrody, jakim jest obszar chronionego krajobrazu Koszaliński Pas Nadmorski, a związku z tym respektowanie obowiązujących w jego obrębie zakazów. Podstawowym zagrożeniem dla obszaru chronionego krajobrazu jest urbanizacja, nadmierna presja turystyczna, eutrofizacja wód zbiorników i cieków, wycinka drzew na brzegu i w strefie brzegowej, a także przekształcenia terenów związanych z rozwojem gospodarczym i turystycznym, kłusownictwo, pożary i zanieczyszczenie wód. Powyższe zagrożenia o zasięgu lokalnym mogą wystąpić w związku z realizacją projektowanego dokumentu.

Zainwestowanie brzegu jeziora na styku z siedliskiem przyrodniczym wyznaczonym w akwenu jeziora przymorskiego Jamno (zalewy i jeziora przymorskie) nie pozostanie obojętne dla funkcjonowania zespołów organizmów występujących w tej strefie.

Obszar objęty planem w części położony jest w obrębie korytarza ekologicznego (według koncepcji powiązań ekologicznych Jędrzejewskiego opartej na ocenie możliwości przemieszczania się dużych ssaków) o randze krajowej - KPn-21B Pobrzeża Zachodniopomorskie. Zakłada się, że korytarz zawiera elementy środowiska przyrodniczego umożliwiające migrację pomiędzy obszarami chronionymi wielu gatunków organizmów różniących się wymaganiami środowiskowymi. W przyszłości problemem będzie utrzymanie szerokości korytarza ekologicznego ze względu na planowane w analizowanym dokumencie przeznaczenie, a także z uwagi na możliwe przekształcanie przestrzeni na terenach sąsiednich – zgodnie z ustaleniami obowiązujących miejscowych planów zagospodarowania przestrzennego Jamno Zachód i Jamna Centrum.

5. Cele ochrony środowiska ustanowione na szczeblu międzynarodowym, wspólnotowym i krajowym, istotne z punktu widzenia projektowanego dokumentu oraz sposoby, w jakich te cele i inne problemy środowiska zostały uwzględnione podczas opracowywania dokumentu.

Głównym celem uwzględniającym ochronę środowiska ustanowionym na szczeblu międzynarodowym, wspólnotowym i krajowym, a istotnym również z punktu widzenia opracowywanego planu miejscowego jest zrównoważony rozwój tzn. taki rozwój gospodarczy, techniczny i społeczny, który nie powoduje szkód w środowisku naturalnym i nadmiernie nie wyczerpuje jego zasobów.

Przepisy ustanowione na szczeblu międzynarodowym zostały zaadaptowane do przepisów krajowych, na podstawie których sporządzana jest niniejsza prognoza, w tym do ustawy dnia 27 kwietnia 2001 r. Prawo ochrony środowiska i ustawy z dnia 3 października 2008 r. o udostępnianiu informacji o środowisku i jego ochronie, udziale

społeczeństwa w ochronie środowiska oraz o ocenach oddziaływania na środowisko. Przy sporządzeniu miejscowego planu zagospodarowania przestrzennego miały zastosowanie cele ochrony środowiska ustanowione na szczeblu wspólnotowym i krajowym istotne z punktu widzenia projektowanego dokumentu, a odnoszące się do utrzymania określonych celów w przepisach szczegółowych.

Powyższe cele zostały uwzględnione przy opracowaniu projektu miejscowego planu zagospodarowania przestrzennego Jamno Wschód w Koszalinie, poprzez wprowadzenie ustaleń regulujących zasady ochrony środowiska i przyrody oraz ustalenia w zakresie infrastruktury technicznej.

6. Przewidywane znaczące oddziaływania, w tym oddziaływanie bezpośrednie, pośrednie, wtórne, skumulowane, krótkoterminowe, średnioterminowe i długoterminowe, stałe i chwilowe oraz pozytywne i negatywne, na cele i przedmioty ochrony obszaru NATURA 2000 oraz integralność tego obszaru oraz na środowisko.

6.1. Ustalenia planu.

Projekt analizowanego dokumentu został sporządzony na podstawie Uchwały Nr XIII/153/2025 Rady Miejskiej w Koszalinie z dnia 23 stycznia 2025 r. w sprawie przystąpienia do sporządzenia zmiany miejscowego planu zagospodarowania przestrzennego „Jamno-Zachód” w Koszalinie.

Przedmiotem planu jest określenie sposobu zagospodarowania terenów, znajdujących się w granicach planu, przeznaczonych pod zabudowę mieszkaniową jednorodzinną z usługami towarzyszącymi, terenów zieleni urządzonej i naturalnej, a także określenie zasad rozwoju systemów infrastruktury technicznej i drogowej.

W projekcie planu ustalono przeznaczenia terenów oznaczone symbolami literowymi odpowiadającymi klasom przeznaczeń, określone na rysunku planu liniami rozgraniczającymi oraz w tekście uchwały:

- 1) UT-KOO – teren usług turystyki lub obsługi podróżnych;
- 2) UT-US-ZP – teren usług turystyki lub sportu i rekreacji lub zieleni urządzonej;
- 3) US-ZP - teren sportu i rekreacji lub zieleni urządzonej;
- 4) U – teren usług;
- 5) KDZ – teren drogi zbiorczej;
- 6) KDL - teren drogi lokalnej;
- 7) KDD – teren drogi dojazdowej.

Dla poszczególnych terenów przyjęte zostały szczegółowe zasady zagospodarowania terenu istotne z punktu widzenia ochrony środowiska i przyrody. Minimalny udział powierzchni biologicznie czynnej określony dla terenów 1UT-KOO, 1UT-US-ZP, 1US-ZP, 1U wynosi 30% powierzchni działki budowlanej.

W ramach zagospodarowania terenów dróg 1KDZ, 1KDL, zgodnie z ustaleniami projektu planu, możliwe jest wykonanie nasadzeń drzewami liściastymi o gatunkach rodzimych, odpornych na suszę.

Zgodnie z ustaleniami projektu planu na analizowanym obszarze obowiązuje zakaz lokalizacji przedsięwzięć mogących zawsze lub potencjalnie znacząco oddziaływać na środowisko, z wyłączeniem instalacji radiokomunikacyjnych, sieci i urządzeń infrastruktury technicznej, obiektów komunikacji.

Ponadto wprowadza się zakaz lokalizacji przedsięwzięć, w których eksploatacja instalacji może prowadzić do przekroczenia dopuszczalnych wielkości oddziaływania na środowisko określonych w przepisach odrębnych, poprzez emisję substancji i energii, w szczególności dotyczących wytwarzania hałasu, wibracji, promieniowania, zanieczyszczenia powietrza, gleby, wód powierzchniowych i podziemnych.

Na obszarze planu nie wyznacza się terenów chronionych akustycznie, o których mowa w przepisach odrębnych.

6.2. Przewidywane oddziaływania na cele i przedmiot ochrony obszaru Natura 2000.

W granicach opracowania miejscowego planu zagospodarowania przestrzennego nie występują obszary Natura 2000. Położony około 1,8 km na południowy zachód obszar Natura 2000 „Bukowy Las Górki” ustanowiony w celu ochrony siedlisk przyrodniczych oraz gatunków roślin i zwierząt wraz z ich siedliskami nie będzie podlegał znaczącym oddziaływaniom związanym z realizacją ustaleń analizowanego projektu planu.

6.3. Przewidywane oddziaływania na środowisko.

Projektowane ustalenia projektu planu spowodują zmiany poszczególnych komponentów środowiska przyrodniczego w miejscu lokalizacji przyszłej zabudowy oraz zainicjują presję na tereny sąsiednie.

Nieuniknione negatywne przemiany środowiska przyrodniczego wystąpią w związku z likwidacją części szaty roślinnej i utwardzeniami nawierzchni, posadowieniem budynków oraz budową dróg i sieci infrastruktury technicznej.

Oddziaływanie na środowisko związane z realizacją (etap inwestycyjny), a następnie funkcjonowaniem obiektów będzie zróżnicowane w zależności od rodzaju i intensywności zagospodarowania na terenach elementarnych.

Wpływ realizacji ustaleń zmiany planu na poszczególne elementy środowiska.

L.p.	Elementy środowiska	Sposób i skutki oddziaływania	Rodzaj oddziaływania
1.	2.	3.	4.
1.	Rośliny zwierzęta bioróżnorodność	<p>W poszczególnych częściach analizowanego obszaru bioróżnorodność jest odmienna. Najmniej liczny zespół organizmów żywych występuje na terenach, gdzie środowisko przyrodnicze zostało przekształcone przez człowieka. Dotyczy to przestrzeni urządzonej jako trawniki z niewielką ilością krzewów ozdobnych przy pętli autobusowej. Ponadto występujące w skrajnej północno-wschodniej części obszaru fragmenty pól uprawnych (przeważnie z monokulturą zbóż) są ubogimi ekosystemami o małej różnorodności biologicznej.</p> <p>Głównym obciążeniem dla bioróżnorodności na obszarze planu będą zmiany w użytkowaniu gruntów zachodzące w trakcie urbanizacji.</p> <p>W związku z realizacją ustaleń planu nastąpi zabudowa nowych terenów, utwardzenia nawierzchni, powstaną nowe drogi i obiekty infrastruktury. Bioróżnorodność analizowanego obszaru zostanie zmodyfikowana.. Największe przemiany nastąpią na terenach dotychczas całkowicie wolnych od zabudowy tj. 1US-ZP, 1UT-US-ZP, 1U. Część zniszczeń będzie mieć charakter przejściowy – do czasu urządzenia nowych form zieleni w ramach wymaganego minimum powierzchni biologicznie czynnej.</p> <p>Proces inwestycyjny doprowadzi do zniszczenia środowiska glebowego wraz z żyjącymi tam organizmami na znacznej części terenów.</p> <p>Realizacja ustaleń projektu związana będzie również z koniecznością usunięcia części istniejącej zieleni trawiastej, zaniechania upraw.</p> <p>Dla większości terenów ustalono udział minimalnej powierzchni biologicznie czynnej w wysokości 30 % powierzchni działki budowlanej, co powinno umożliwić zachowanie i/lub wprowadzenie nowej szaty roślinnej o zróżnicowanej strukturze gatunkowej. Wskazane jest wykorzystanie zasobów przyrodniczych poszczególnych terenów.</p> <p>Ochrona zbiorowisk roślinnych występujących na obszarze planu zawierającym się w całości w granicach obszaru chronionego krajobrazu</p> <p>Koszaliński Pas Nadmorski wynika przede wszystkim z przepisów ustawy o ochronie przyrody oraz z przepisów zawartych w uchwale Nr XXXII/375/09 Sejmiku Województwa Zachodniopomorskiego z dnia 15 września 2009 r. w sprawie obszarów chronionego krajobrazu (Dz. Urz. Woj. Zach. z 2021 r., poz. 2091 ze zm.).</p> <p>W ustaleniach ogólnych projektu planu dotyczących zasad ochrony środowiska i przyrody (§5) zastosowano zapisy mające na celu ochronę zadrzewień śródpolnych i nadwodnych, tj. <i>zakaz likwidowania i niszczenia zadrzewień śródpolnych i nadwodnych</i>, przy czym zakaz ten nie dotyczy zadrzewień śródpolnych obejmujących drzewa i krzewy w wieku do 20 lat.</p>	Krótkoterminowe, długoterminowe, skumulowane

	<p>Występujące w obrębie terenów 1US-ZP, 1UT-KOO skupiska zadrzewień nadwodnych i śródpolnych na rysunku planu zostały oznaczone jako strefa występowania zadrzewień śródpolnych i nadwodnych podlegających ochronie na podstawie przepisów o ochronie przyrody. Zakaz nie dotyczy zadrzewień śródpolnych obejmujących drzewa i krzewy w wieku do 20 lat.</p> <p>Rozwiązanie to ma na celu wzmocnienie ochrony ww. zbiorowisk roślinnych stanowiących element krajobrazu istotny dla ochrony bioróżnorodności i klimatu lokalnego.</p> <p>W przypadku kolizji projektowanego zagospodarowania, będącego inwestycją celu publicznego, z istniejącymi zadrzewieniami dopuszcza się ich wycinkę zgodnie z przepisami odrębnymi, pod warunkiem wykonania nasadzeń zastępczych w ilości i lokalizacji wyznaczonej przez właściwy organ.</p> <p>Negatywne oddziaływania na szatę roślinną związane z jej częściową utratą wystąpią na odcinkach realizowanego na obszarze planu układu komunikacyjnego – drogi zbiorczej 1KDZ, drogi lokalnej 1KDL, drogi dojazdowej 1KDD, 1US-ZP oraz miejsc do parkowania na pozostałych terenach.</p> <p>Jednocześnie dla terenów dróg 1KDZ i 1KDL w projekcie planu wprowadzono zapisy dotyczące nasadzeń drzewami liściastymi o gatunkach rodzimych, odpornych na suszę.</p> <p>Ustalenia ogólne § 14 pkt 9 nakazują na parkingach realizację nawierzchni przepuszczalnych na powierzchni minimum 50% powierzchni parkingu oraz nasadzenia drzewami liściastymi rodzimych gatunków, w ilości minimum 1 drzewo na każde 5 miejsc postojowych.</p> <p>Zachowane zadrzewienia śródpolne i nadwodne pozostaną skupiskami różnorodności biologicznej, a wraz z zielenią urządzoną będą stanowiąc ważne siedliska roślin i miejsca bytowania, rozwoju, schronienia oraz pozyskiwania pokarmu dla wielu zwierząt.</p> <p>Z uwagi na zmianę charakteru części szaty roślinnej – z zieleni rozwijającej się w sposób spontaniczny na zieleni urządzoną, towarzyszącą nowej zabudowie lub nowym terenom komunikacyjnym, przewiduje się ograniczenie występowania gatunków zwierząt przystosowanych do życia na terenach o mniej intensywnym zagospodarowaniu (zadrzewione, zakrzewione, mało uczęszczane tereny) i wypieraniem ich przez gatunki synantropijne, przystosowane do życia w obrębie terenów zabudowanych, w bliskim sąsiedztwie ludzi - tolerujące obecność człowieka. Zmniejszająca się ilość terenów niezabudowanych w konsekwencji prowadzić będzie do migracji niektórych gatunków zwierząt na tereny otwarte – głównie w kierunku wschodnim i północno-wschodnim.</p>	
--	--	--

		Należy założyć, iż zasoby przyrodnicze obszaru planu, w znacznej mierze będą kształtowane przez działalność człowieka, co stwarza prawdopodobieństwo napływu obcych gatunków, które mogą stać się inwazyjne i zmieniać naturalne struktury występujące w lokalnej przyrodzie. Dlatego istotne dla zachowania bioróżnorodności i właściwego stanu ekosystemów będzie wprowadzanie zieleni (zarówno towarzyszącej obiektom jak i na terenach sportu, rekreacji czy zieleni urządzonej) z uwzględnieniem przepisów dotyczących gatunków i działań zaradczych przeciwko ich rozprzestrzenianiu się.	
Siedliska przyrodnicze	<p>Siedlisko przyrodnicze 1150 – zalewy i jeziora przy morskiej w obrębie akwenu jeziora przy morskiego Jamno.</p> <p>Głównymi zagrożeniami identyfikowanymi dla tego siedliska są: eutrofizacja, zanieczyszczenie wód powierzchniowych oraz rybołówstwo i zbieranie zasobów wodnych.</p> <p>Realizacja ustaleń analizowanego dokumentu nie będzie bezpośrednio oddziaływać na stan siedliska. Niemniej jednak ze względu na charakter planowanego przedsięwzięcia – Centrum Przesiadkowe Jamno, związanego z rozwojem różnych środków transportu, w tym wodnego, należy spodziewać się wzmożonego ruchu na jeziorze Jamno, a w związku z tym wzrostu zanieczyszczenia jego wód.</p> <p>Ocena siedliska w jeziorze Jamno oparta na wynikach badań środowiskowych wykonanych w 2020 r. oraz na podstawie analizy informacji o siedlisku została przedstawiona w opracowaniu pn. <i>Monitoring gatunków i siedlisk morskich w latach 2020–2022</i>.</p> <p>Do czynników mających wpływ na ocenę stanu siedliska zaliczono:</p> <ul style="list-style-type: none"> • ograniczenie dopływu wody słonej do jeziora spowodowanym budową wrót sztormowych na kanale łączącym jezioro z morzem, • eutrofizacja jako zjawisko naturalne, niemniej intensyfikowane antropopresją (gospodarka rybacka, wędkarstwo z możliwością wprowadzania, celowego bądź przypadkowego, obcych, w tym inwazyjnych, gatunków ryb), • użytkowanie zbiornika do celów rekreacji i sportów wodnych, miejsca użytkowane rekreacyjnie mają zniszczoną roślinność i narażone są w okresie letnim na wydeptywanie, choć dotychczas, mimo znacznego nasilenia ruchu turystycznego w okresie letnim negatywny wpływ tych oddziaływań ma charakter lokalny i wydaje się, że nie stanowi istotnego zagrożenia w skali zasobów siedliska, • w obrębie jeziora stanowiącego siedlisko dopuszczona jest żegluga rekreacyjna, co wiąże się to z istnieniem odpowiedniej infrastruktury – portów, przystani i cumowisk. <p>Wnioski zawarte w posumowaniu <i>Monitoringu</i> wskazują, iż o ile zachowanie obecnych walorów siedliska uznano za prawdopodobne, o tyle jego poprawa wydaje się mało możliwa lub niezbyt pewna. Wynika to z faktu, iż zbiornik należący do siedliska podlega silnej antropopresji (siedlisko jest obecnie mocno przekształcone), a jego naturalna specyfika nie sprzyja stabilności, ani też nie rokuje poprawy stanu ekosystemów, nawet w przypadku zmniejszenia natężenia negatywnych oddziaływań.</p>	Krótkoterminowe, długoterminowe, skumulowane	

	Formy ochrony	<p>Obszar chronionego krajobrazu Koszaliński Pas Nadmorski. Cały obszar objęty planem znajduje się w granicach obszaru chronionego krajobrazu Koszaliński Pas Nadmorski, dla którego obowiązującym aktem prawnym jest uchwała Nr XXXII/375/09 Sejmiku Województwa Zachodniopomorskiego z dnia 15 września 2009 roku w sprawie obszarów chronionego krajobrazu. W związku z tym całego obszaru planu dotyczą zakazy wymienione w ww. akcie prawnym, a także inne z zakresu ochrony przyrody dotyczące m.in. siedlisk przyrodniczych (...), ochrony gatunkowej zwierząt, roślin, grzybów.</p> <p>W efekcie dotychczasowej działalności człowieka naturalny charakter ochk w obrębie obszaru objętego planem ulegał na przestrzeni lat przekształceniom. Głównie poprzez zmniejszanie pokrycia szatą roślinną, prowadzenie upraw polowych, użytkowanie łąk i pastwisk, a w centralnej części obszaru – budowę pętli autobusowej, parkingu dla samochodów osobowych, usytuowanie tymczasowych obiektów związanych z przechowywaniem sprzętu i sezonową działalnością gastronomiczną.</p> <p>Realizacja zainwestowania zgodnie z ustaleniami planu będzie skutkować dalszą urbanizacją na obszarze objętym planem, w tym większą ingerencją w ukształtowanie terenu, modyfikacją roślinności, stosunków wodnych (częściowe osuszenie gruntu - zmniejszenie infiltracji). Nie prognozuje się nadmiernej ingerencji w rzeźbę terenu, zmiany ukształtowania terenu będą nieduże, wynikające z potrzeb technicznych dla zabudowy, usługowej oraz przebiegu dróg.</p> <p>W wyniku realizacji ustaleń planu większość terenów utraci cechy rolnicze. Dotychczas system melioracyjny wraz z urządzeniami regulującymi stany wód funkcjonował przede wszystkim na potrzeby działalności rolniczej. Zmiana przeznaczenia terenów wymagać będzie dostosowania systemu gospodarki wodnej i ochrony przeciwpowodziowej wraz z urządzeniami (przepompownie, przepusty, drenarka, rowy, kanały melioracyjne) w celu zachowania prawidłowego stanu stosunków wodnych w obrębie ochk.</p> <p>Na niektórych terenach przeznaczonych pod zabudowę kubaturową i drogi nastąpi ubytek części obecnej roślinności jak zakrzewienia w południowej części (przeważnie około 10-letnie) czy żywopłoty w rejonie ulicy Promowej. Ochrona pozostałych skupin roślinności będzie możliwa poprzez wyznaczenie nieprzekraczalnych linii zabudowy, ustalenie dla terenów powierzchni biologicznie czynnej, przeznaczenie terenu pod zieleń urządzoną, wyznaczenie (na rysunku planu) <i>stref występowania zadrzewień śródpolnych i nadwodnych podlegających ochronie na podstawie przepisów odrębnych</i>.</p> <p>W przypadku zakazu lokalizowania obiektów budowlanych w pasie szerokości 100 m od linii brzegów rzek, jezior i innych zbiorników wodnych oraz obiektów budowlanych w pasie szerokości 200 m od linii brzegów klifowych oraz w pasie technicznym brzegu morskiego</p>	

		w ma zastosowanie odstępstwo zgodnie z przepisami ww. uchwały (<i>plan zagospodarowania przestrzennego przewiduje możliwość lokalizowania obiektów budowlanych</i>).	
Obszary zaproponowane do objęcia ochroną	<p>W sąsiedztwie obszaru objętego planem występują obszary, które w <i>Waloryzacji przyrodniczej województwa zachodniopomorskiego</i> wskazano do ochrony, w formie użytku ekologicznego pn. Ujście Dzierżęcinki (ochrona olsu wraz z przylegającymi łąkami do niego łąkami położonymi nad przyujściową częścią rzeki Dzierżęcinki oraz fragmentu jeziora Jamno) a, na obszarze gminy Mielno - w formie zespołu przyrodniczo-krajobrazowego Jezioro Jamno (ochrona jeziora Jamno z kompleksem przyległych szuwarów i łąk).</p> <p>Warunkiem utrzymania walorów przyrodniczych w obrębie proponowanego użytku ekologicznego jest prowadzenie właściwej gospodarki łąkarskiej i okresowe zalewanie łąk. Zagrożeniem jest nieużytkowanie łąk, prowadzące do ich zarastania, a także presja inwestycyjna.</p> <p>Realizacja ustaleń projektu planu na terenie 1UT-US-ZP będzie miała bezpośredni wpływ na fragment obszaru zaproponowanego użytku ekologicznego. Na terenie możliwa jest lokalizacja obiektów usług turystyki lub sportu i rekreacji lub zieleni urządzonej, w związku z czym przekształceniu ulegną fragmenty dotychczas funkcjonujących zbiorowisk roślinnych. Zarówno wprowadzenie nowej, urządzonej zieleni, jak i obiektów usługowych spowoduje przekształcenie części dawnych pól uprawnych, obecnie podlegających sukcesji roślinności łąkowej.</p> <p>Z uwagi na położenie części terenu 1UT-US-ZP w granicach strefy ochronnej wału przeciwpowodziowego, zlokalizowanie zabudowy na tym terenie będzie uwarunkowane przepisami odrębnymi z zakresu prawa wodnego.</p> <p>Należy ponadto zaznaczyć, że w obecnej sytuacji planistycznej osiedla Jamna Zachód teren zaproponowany do ochrony jest rozdzielony terenami przeznaczonymi w mpzp Jamno Zachód (2023) pod zabudowę usługową, usług turystyki, zabudowę mieszkaniową wielorodzinną, a w mpzp Jamno Zachód (2018) terenem przeznaczonym pod park oraz teren sportu i rekreacji z obiektami rekreacyjnymi. Realizacja ustaleń ww. obowiązujących planów uniemożliwia zachowanie niezmięnionej powierzchni obszaru proponowanego do ochrony, a jego faktyczny zasięg będzie utrzymany w strefie ujściowej rzeki Dzierżęcinki, gdzie w mpzp Jamno Zachód (2018) wyznaczono tereny naturalnej zieleni łąkowej i tereny lasu.</p> <p>Tymczasem, niezależnie od przewidywanego w projekcie planu zainwestowania, degradacji ulega potencjalny obiekt ochrony - nieużytkowane łąki ulegają sukcesji wtórnej. Wkraczają na nie zarośla wierzbowe, olszyny oraz, od skraju terenu przy wale przeciwpowodziowym, krzewy jeżyny popielicy.</p> <p>Proponowany zespół przyrodniczo-krajobrazowy „Jezioro Jamno” swoim zasięgiem obejmuje przymorskie jezioro Jamno, mierzeję oddzielającą je od morza oraz przylegający do jeziora kompleks lasów i bagiennych łąk, stanowi obszar o dużych walorach krajobrazowych i rekreacyjnych; z chronionymi siedliskami; dużym bogactwem florystycznym i faunistycznym terenów mokradłowych</p>	Krótkoterminowe, długoterminowe, skumulowane	

		<p>wokół jeziora Jamno. Wskazuje się, iż jest to obiekt przydatny do edukacji przyrodniczej.</p> <p>Największym zagrożeniem dla proponowanej formy ochrony przyrody jest eutrofizacja (zanieczyszczanie) jeziora i jego zabudowywanie na cele rekreacyjne.</p> <p>Przewidywane w projekcie planu przeznaczenie terenów nie będzie wprost oddziaływać na proponowaną formę ochrony i stanowić bezpośredniego zagrożenia. Podobnie jak w przypadku siedliska przyrodniczego (zalewy i jeziora przymorskie) oddziaływanie będzie związane z charakterem działalności centrum przesiadkowego obsługującego różne rodzaje transportu, może przyczynić się do wzrostu zanieczyszczenia wód jeziora.</p> <p>W związku z tym, że dotychczas nie przeprowadzono procedur, mających na celu powołanie form ochrony przyrody, na ww. obszarach obowiązują zakazy i odstępstwa od zakazów określone w Uchwale Nr XXVII/375/09 Sejmiku Województwa Zachodniopomorskiego z dnia 15 września 2009 r. w sprawie obszarów chronionego krajobrazu (Dz. Urz. Woj. Zach. z 2021 r. poz. 2091).</p>	
2.	Ludzie	<p>Na etapie robót budowlanych prowadzonych na nowych terenach inwestycji kubaturowych i drogowych warunki przebywania będą niekomfortowe z powodu zwiększonego poziomu hałasu komunikacyjnego i wytwarzanego przez maszyny budowlane, oraz zanieczyszczenia powietrza (spaliny, pylenie z utwardzonych powierzchni).</p> <p>Po zrealizowaniu ustaleń planu wystąpią oddziaływania pozytywne i umiarkowanie pozytywne związane z funkcjonowaniem obiektów obsługujących ruch pasażerski, możliwością korzystania z obiektów usług turystycznych lub sportu i rekreacji oraz terenów spacerowych w formie promenady wzdłuż brzegu jeziora.</p> <p>Urządzenie terenów zieleni powinno spełnić zapotrzebowanie użytkowników Centrum Przesiadkowego Jamno na rekreację w przyjaznym kontakcie z przyrodą.</p> <p>Większość terenów zieleni urządzonej oraz terenów sportu i rekreacji) wyznaczonych w projekcie planu będzie zlokalizowana w pobliżu brzegu jeziora.</p> <p>Prawidłowe zrealizowanie ustaleń planu, w tym z zakresu infrastruktury technicznej i komunikacji nie powinno wywołać oddziaływań mających ujemny wpływ na zdrowie i życie ludzi, powinno natomiast przynieść pozytywne skutki dla bezpieczeństwa i komfortu ludzi.</p>	Bezpośrednie, pośrednie krótkoterminowe długoterminowe skumulowane
3.	Wody	<p>W związku z realizacją ustaleń planu dotychczas funkcjonujący system obiegu wody ulegnie przekształceniu w kierunku typowym dla terenów zurbanizowanych. Na skutek zabudowania dużych fragmentów terenów otwartych nastąpi ograniczenie infiltracji do gruntu poprzez uszczelniania części powierzchni terenu oraz zmniejszenie parowania z warstwy wodonośnej spowodowane pokryciem powierzchni warstwą nieprzepuszczalną. Skala zmiany stosunków wodnych uzależniona od głębokości wykopów związanych z posadowieniem budynków.</p> <p>Realizacja zabudowy, infrastruktury technicznej oraz dróg na obszarze planu wpłynie zatem na przekształcenia ukształtowania terenu i gleby, spowoduje ubytek powierzchni i zmiany składu</p>	Bezpośrednie, krótkoterminowe, długoterminowe skumulowane

		<p>gatunkowego szaty roślinnej, w efekcie przyniesie zmiany w lokalnym obiegu wody gruntowej warstwy przypowierzchniowej gruntów.. Nastąpi zwiększenie spływu wód opadowych.</p> <p>Głównym odbiornikiem wód opadowych i roztopowych z obszaru planu będzie sieć ogólnomiejska kanalizacji deszczowej. W projekcie planu dopuszcza się zagospodarowanie wód opadowych i roztopowych w granicach działki z wykorzystaniem urządzeń retencyjnych lub rozsączających, a także z zastosowaniem błękitno-zielonej infrastruktury z docelowym odprowadzeniem nadmiaru tych wód do sieci kanalizacji deszczowej.</p> <p>Skutkiem zabudowania terenów wolnych od zabudowy oraz przekształceń i zabudowy terenów obecnie częściowo utwardzonych (drogi, pętla autobusowa, parking) będzie zwiększona produkcja ścieków. Zgodnie z ustaleniami projektu planu ścieki sanitarne odprowadzane będą do miejskiej sieci kanalizacji sanitarnej.</p> <p>Presja na lokalne zasoby wodne spowoduje zwiększenie jej poborów w ramach realizacji funkcji bytowych na obszarze planu. Zaopatrzenie w wodę na cele socjalno-bytowe oraz przeciwpożarowe będzie realizowane z sieci wodociągowej ogólnomiejskiego systemu wodociągowego.</p> <p>Stopień zanieczyszczenia wód podziemnych w największym stopniu zależy od głębokości zalegania oraz izolacji poziomu wodonośnego od powierzchni terenu oraz od lokalizacji potencjalnego źródła zagrożeń.</p> <p>Na ich zanieczyszczenie wpływa sposób zagospodarowania i użytkowania terenu (stopień skanalizowania, miejsca zrzutu ścieków). Odpowiednia gospodarka wodno-ściekowa jest kluczowa dla utrzymania czystości wód powierzchniowych i podziemnych, a także gleby. Nieoczyszczone wody z dróg i placów bezpośrednio odprowadzone do gruntu mogą stanowić zagrożenie zanieczyszczeniem.</p> <p>Zapisy planu chronią przed zanieczyszczeniem zarówno wody powierzchniowe jak i podziemne. Wyznaczenie terenów zieleni urządzonej oraz ustalenie dla terenów zabudowy powierzchniologicznie czynnej ma za zadanie ograniczyć spływ powierzchniowy wód i sprzyjać infiltracji wód do gleb, a także ograniczać migrację zanieczyszczeń do gleb i dalej, do wód gruntowych.</p> <p>Rozbudowywane tereny komunikacji mogą potencjalnie być przyczyną zanieczyszczeń, zwłaszcza w czasie niekontrolowanych spływów, kiedy po długich okresach bezdeszczowych następują intensywne opady, a woda spływając m.in. po ulicach, zbiera osadzone na nich cząstki zanieczyszczeń. Istotne jest w tym przypadku zastosowanie urządzeń odwadniających łącznie z systemami podczyszczającymi.</p> <p>Jak wskazano wyżej ustalenia planu nakazują objęcie wód opadowych i roztopowych systemami odprowadzającymi.</p>	
4.	Powierzchnia ziemi	<p>Na całym obszarze objętym planem obowiązują przepisy dotyczące obszaru chronionego krajobrazu Koszaliński Pas nadmorski, które zakazują wykonywania prac ziemnych trwale zniekształcających rzeźbę terenu, z wyjątkiem prac związanych z zabezpieczeniem przeciwsztorowym, przeciwpowodziowym,</p>	<p>Bezpośrednie pośrednie krótkoterminowe, długoterminowe</p>

		<p>przeciwosuwiskowym, utrzymaniem, budową, odbudową, naprawą lub remontem urządzeń wodnych.</p> <p>Tereny objęte planem są w niewielkim stopniu zainwestowane, najbardziej w rejonie brzegu jeziora Jamno, gdzie zlokalizowana jest przystań wodna obsługująca ruch pasażerski oraz rekreację wodną. Na terenie położonym w granicach planu znajduje się zaplecze techniczne niezbędne do sezonowego funkcjonowania przystani, elementy małej infrastruktury oraz urządzenia związane z obsługą ruchu turystycznego. Nawierzchnie utwardzone stanowią: pieszce ciągi komunikacyjne, droga wojewódzka (ulica Promowa), miejsca parkingowe pokryte są płytami ażurowymi.</p> <p>Kolejne zmiany w rzeźbie terenu, rozszerzenie i intensyfikacja oddziaływań na powierzchnię ziemi nastąpią w związku z realizacją zabudowy na wszystkich terenach obszaru objętego planem.</p> <p>Geomechaniczne zniszczenia powierzchni terenu typowe dla terenów zabudowy miejskiej, a w szczególności wykopy i nasypy, związane z posadowieniem budynków, budową dróg i infrastruktury technicznej nastąpią w ramach robót budowlanych. Przy lokalizacji nowych obiektów budowlanych powszechne jest wyrównywanie powierzchni terenu.</p> <p>Opisane oddziaływania będą miały charakter bezpośredni i długoterminowy lub stały. Krótkoterminowe i chwilowe oddziaływania wystąpią na etapie prowadzenia prac budowlanych (czasowe deformacje terenu).</p> <p>Mniej intensywnych przekształceń powierzchni ziemi należy spodziewać się na terenie usług sportu i rekreacji lub zieleni naturalnej (1US-ZP).</p> <p>Generalnie dopuszczalna w zapisach planu skala inwestycji nie stwarza ryzyka radykalnej zmiany rzeźby terenu.</p> <p>Przeznaczenie terenów pod funkcje określone w projekcie planu nie wiążą się z zanieczyszczeniem gleby lub ziemi pod warunkiem stosowania się do przepisów odrębnych, prawidłowej gospodarki odpadami i ściekami.</p>	
5.	Powietrze	<p>Największe znaczenie dla wymiany powietrza na obszarze planu mają rozległe, położone w otoczeniu obszaru planu, tereny otwarte i akwenu jeziora Jamno oraz brak w najbliższym sąsiedztwie istotnych źródeł emisji. Obszar planu posiada dogodne warunki buforowe przed przenikaniem zanieczyszczeń z terenów ościennych.</p> <p>Wprowadzenie nowej zabudowy wiąże się ze wzrostem zapotrzebowania na energię i ciepło.</p> <p>Na obszarze planu nie występują centralne systemy ciepłownicze. Zgodnie z ustaleniami projektu planu dopuszcza się indywidualne bezemisyjne lub niskoemisyjne źródła ciepła z zastrzeżeniem, że źródła ciepła, w których następuje spalanie paliw, muszą spełniać wymogi zawarte w przepisach odrębnych oraz w przepisach obowiązujących w tym zakresie na terenie województwa zachodniopomorskiego. Dopuszcza się także dodatkowe lokalne lub indywidualne urządzenia i instalacje wytwarzające energię cieplną ze źródeł odnawialnych oraz z instalacji kogeneracji lub trigeneracji;</p> <p>Wzrost poziomu emisji zanieczyszczeń powietrza z zastosowanych systemów grzewczych niwelowany powinien być poprzez stosowanie odpowiednich rozwiązań technicznych, gdyż ustalenia</p>	Bezpośrednie, pośrednie krótkoterminowe długoterminowe

		<p>planu nie dopuszczają przekroczenia dopuszczalnego poziomów zanieczyszczenia powietrza.</p> <p>Realizacja ustaleń projektu planu spowoduje również wzrost emisji zanieczyszczeń ze źródeł komunikacyjnych, wynikającej ze wzrostu ruchu na parkingach i dojazdów do nowych obiektów usługowych, terenów rekreacji (pracowników i klientów).</p> <p>Projekt planu przewiduje rozbudowę układu drogowego, z czego największe znaczenie będzie miała budowa drogi 1KDL w kierunku zachodnim i drogi dojazdowej 1KDD. Eksploatacja nowych dróg wygeneruje ruch pojazdów w miejscu, w którym obecnie takie zjawisko nie występuje. Stężenie zanieczyszczenia powietrza w otoczeniu nowej drogi zależeć będzie od wielu czynników, jak: natężenie ruchu na trasie, struktura rodzajowa pojazdów, szybkość i płynność ruchu pojazdów, stan techniczny pojazdów, warunków klimatycznych, a także ukształtowania drogi, sposobu usytuowania drogi w terenie oraz zagospodarowania samego pasa drogowego, w tym możliwości zastosowania nasadzeń drzew na terenach dróg 1KDZ i 1KDL.</p> <p>Utrzymaniu dobrej jakości powietrza atmosferycznego sprzyjać będzie urządzenie terenów różnorodnej zieleni w ramach powierzchni biologicznie czynnej oraz zachowaniu enklaw zieleni objętej ochroną zgodnie z przepisami z zakresu ochrony przyrody. Przewiduje się, iż docelowa i pełna realizacja ustaleń planu nie spowoduje pojawienia się w granicach analizowanego obszaru nowych, istotnych źródeł emisji zanieczyszczeń do powietrza, których funkcjonowanie mogłoby doprowadzić do przekroczeń dopuszczalnych norm i znaczącego pogorszenia lokalnej jakości powietrza atmosferycznego.</p>	
6.	Krajobraz	<p>Krajobraz terenu objętego planem jest krajobrazem kulturowym ukształtowanym w wyniku działalności człowieka. Na znacznej powierzchni obszaru występują pola uprawne, łąki, a także tereny komunikacji</p> <p>Realizacja ustaleń planu spowoduje istotne zmiany w krajobrazie – przekształcenia przestrzeni wolnych od zabudowy, w tym fragmentów rolniczej przestrzeni produkcyjnej na środowisko zurbanizowane. Na terenach dotychczas wolnych od zabudowy powstaną nowe obiekty kubaturowe i drogi, część istniejącej szaty roślinnej zostanie zlikwidowana, a wprowadzona roślinność nowego typu towarzysząca obiektom.</p> <p>Powiększy się w ten sposób strefa zurbanizowana stanowiąca jednostkę morfologiczną o miejskim charakterze ze znacznym udziałem zabudowy usługowej.</p> <p>Wprowadzenie nowej zabudowy w obrębie terenów dotychczas niezabudowanych zmieni lokalny charakter miejsca.</p> <p>Urozmaiceniem fizjonomii części obszaru będą tereny zieleni urządzonej, promenady wzdłuż brzegu jeziora (na terenach 1UT-US-ZP, 1UT-KOO, 1US-ZP) tereny sportu i rekreacji, Zachowanie części dotychczas ukształtowanej szaty roślinnej, zadrzewień śródpolnych, krzewów, może pozytywnie wpływać na percepcję krajobrazu.</p>	Bezpośrednie, pośrednie, krótkoterminowe długoterminowe skumulowane
7.	Klimat	W związku z realizacją ustaleń projektu planu nie przewiduje się znaczącego negatywnego oddziaływania na klimat. W wyniku powstania nowych powierzchni zabudowanych nastąpi miejscowe	

		<p>podwyższenie temperatury powietrza na skutek emisji ciepła antropogenicznego, pochodzącego ze spalania paliw i przyrostu powierzchni utwardzonych, powodujących podwyższenie temperatury radiacyjnej podłoża.</p> <p>Oddziaływania tego typu będą miały charakter lokalny i stały.</p> <p>Ważnym działaniem adaptacyjnym i kształtującym dobre warunki klimatu lokalnego będzie utrzymanie zadrzewień nadwodnych i śródpolnych, a także urządzenie zieleni towarzyszącej obiektom w ramach powierzchni biologicznie czynnej. Umożliwi to wykorzystywanie funkcji regulacyjnych ekosystemów i wzmocni odporność obszaru na ekstremalne zjawiska pogodowe.</p> <p>Istniejące zadrzewienia nadwodne kształtują mikroklimat w północno-wschodniej części obszaru, osłabiają siłę wiatru z kierunku zachodniego i południowo-zachodniego. Ich rola zależy od kierunku i prędkości wiatru w określonej porze roku oraz innych warunków pogodowych. Zgodnie z ustaleniami planu zostaną zachowane w formie stref występowania zadrzewień śródpolnych i nadwodnych podlegających ochronie na podstawie przepisów odrębnych.</p> <p>Realizacja ustaleń planu, wiązać się będzie ze zwiększonym ruchem pojazdów, na którego intensyfikację wpłynie realizacja nowych zamierzeń inwestycyjnych. W fazie realizacji inwestycji powstanie emisja hałasu, której źródłem będzie praca maszyn i urządzeń budowlanych oraz pojazdów transportowych. Wielkość emisji hałasu związana z budową będzie zależała głównie od liczby źródeł hałasu oraz rozkładu i czasu pracy tych źródeł. Źródłem największego hałasu będą prace ziemne związane z przygotowaniem terenu pod projektowaną zabudowę, prowadzone z wykorzystaniem ciężkiego sprzętu i samochodów ciężarowych. Oddziaływania te będą miały charakter przejściowy i krótkotrwały.</p> <p>Realizacja przedsięwzięcia może przebiegać etapowo, w związku z czym oddziaływania akustyczne będą rozłożone w czasie. W celu ich ograniczenia prace budowlane w fazie realizacji inwestycji winny być prowadzone wyłącznie w porze dziennej.</p> <p>W fazie eksploatacji projektowanej zabudowy usługowej nie przewiduje się przekraczania wartości dopuszczalnych poziomów hałasu na najbliższych położonych terenach podlegających ochronie akustycznej, tj terenach zabudowy mieszkaniowej przy ulicy Promowej zlokalizowanych poza obszarem objętym projektem planu.</p> <p>Powstanie nowej zabudowy usługowej i utwardzonych nawierzchni dróg spowoduje większe obciążenie komunikacyjne i wzrost poziomu hałasu. Największym źródłem hałasu komunikacyjnego będzie droga klasy zbiorczej (1KDZ) i lokalnej (1KDL). Skala zjawiska nie powinna spowodować przekroczenia dopuszczalnych poziomów hałasu.</p>	
8.	Zasoby naturalne	Na obszarze planu nie występują eksploatacyjne złoża kopalin.	-
9.	Zabytki	<p>Projekt planu zawiera ustalenia określające sposób zagospodarowania terenów z uwzględnieniem zasad ochrony dziedzictwa kulturowego i zabytków.</p> <p>W wyznaczonej strefie „W III” ograniczonej ochrony konserwatorskiej stanowisk archeologicznych obowiązuje:</p>	

		<p>a) współdziałanie w zakresie zamierzeń inwestycyjnych i innych związanych z pracami ziemnymi z odpowiednim organem ds. ochrony zabytków,</p> <p>b) przeprowadzenie archeologicznych badań ratunkowych na terenie objętym realizacją prac ziemnych, na zasadach określonych przepisami szczególnymi dotyczącymi ochrony zabytków.</p>	
10.	Dobra materialne	Ustalenia planu przy częściowym wykorzystaniu już istniejących elementów zagospodarowania umożliwiają wzbogacenie dóbr materialnych, które mogą być wykorzystane do zaspokojenia potrzeb ludzkich. Rozwój zainwestowania, w tym funkcji usługowej generuje skutki pozytywne dla ogólnego rozwoju gospodarczego miasta.	Bezpośrednie Pośrednie krótkoterminowe długoterminowe skumulowane

7. Rozwiązania mające na celu zapobieganie, ograniczanie lub kompensację przyrodniczą negatywnych oddziaływań na środowisko, mogących być rezultatem projektowanego dokumentu, w szczególności na cele i przedmioty ochrony obszaru NATURA 2000 oraz integralność tego obszaru.

W analizowanym dokumencie ustala się przeznaczenie terenów i sposoby ich zagospodarowania, których realizacja nie spowoduje negatywnych oddziaływań na cele i przedmioty obszaru Natura 2000 oraz integralność tego obszaru. W związku z tym nie proponuje się rozwiązań mających na celu zapobieganie, ograniczenie lub kompensację przyrodniczą negatywnych oddziaływań na cele i przedmioty ochrony obszaru NATURA 2000 oraz integralność tego obszaru.

Realizacja ustaleń planu umożliwi ukształtowanie na analizowanym obszarze nowych terenów środowiska miejskiego. Jego elementami będą uporządkowane tereny funkcjonalne, w tym nowe tereny zabudowy usługowej, zieleni urządzonej, sportu i rekreacji, tereny infrastruktury technicznej i systemu komunikacyjnego. Na znacznej części terenów nastąpią długotrwałe przekształcenia struktur środowiska, zwiększając jego antropizację.

Ustalenia projektu miejscowego planu zagospodarowania przestrzennego "Centrum przesiadkowe Jamno" spełniają uwarunkowania wynikające z dążenia do zapewnienia właściwych standardów środowiskowych w zakresie poszczególnych komponentów środowiska. Zawarte w projekcie planu rozwiązania są zgodne z ustaleniami *Planu ogólnego miasta Koszalin*.

W projekcie planu zawarte zostały ustalenia umożliwiające zapobieganie lub ograniczanie negatywnych oddziaływań na środowisko mogących być skutkiem realizacji analizowanego dokumentu. Należą do nich przede wszystkim ustalenia dotyczące zasad ochrony środowiska i krajobrazu kulturowego oraz z zakresu zasad modernizacji, rozbudowy i budowy systemów infrastruktury technicznej.

Potencjalne negatywne oddziaływanie na środowisko inwestycji realizowanych według ustaleń planu można ograniczyć do racjonalnego poziomu również poprzez dobór rozwiązań technicznych, technologicznych i organizacyjnych, uwzględniających lokalne uwarunkowania i potrzeby ochrony środowiska - zarówno na etapie budowy jak i w fazie eksploatacji.

Do działań ograniczających negatywne oddziaływanie realizacji ustaleń zmiany planu na środowisko, przede wszystkim na terenach nowego zainwestowania w centralnej, wschodniej południowej części obszaru, należą:

- w czasie realizacji inwestycji prawidłowe zabezpieczenie techniczne sprzętu i placu budowy, w tym zwłaszcza w miejscach styku z ekosystemami szczególnie wrażliwymi na zmiany warunków siedliskowych;
- stosowanie odpowiednich technologii, materiałów i rozwiązań konstrukcyjnych;
- dostosowanie terminów prac do terminów rozrodu zwierząt,
- maskowanie elementów dysharmonijnych dla krajobrazu.

Zaleca się takie planowanie zakresu prac budowlanych, aby w możliwie najwyższym stopniu, tam, gdzie to jest możliwe, zapewnić ochronę gruntów, siedlisk, naturalnego ukształtowania terenu i stosunków wodnych. Niezbędne będzie zaplanowanie inwestycji w sposób zapewniający wykorzystywanie i przekształcanie elementów przyrodniczych wyłącznie w takim zakresie, w jakim jest to konieczne w związku z realizacją konkretnej inwestycji.

Terminy prowadzenia robót powinno się dostosowywać do wymagań ochrony środowiska, ażeby nie powodować zbyt dużych zaburzeń w warunkach bytowania fauny, szczególnie w okresach lęgowych.

8. Rozwiązania alternatywne do rozwiązań zawartych w projektowanym dokumencie wraz z uzasadnieniem ich wyboru oraz opis metod dokonania oceny prowadzącej do tego wyboru albo wyjaśnienie braku rozwiązań alternatywnych, w tym wskazania napotkanych trudności wynikających z niedostatków techniki lub luk we współczesnej wiedzy.

W trakcie prac nad projektem planu analizowano zapisy zawarte w *Planie ogólnym miasta Koszalina* i w innych dokumentach wyższego rzędu, ustalenia obowiązujących planów dla obszarów sąsiednich, a także faktyczne zagospodarowanie terenów. W rezultacie przeprowadzonych analiz przyjęto optymalne rozwiązanie urbanistyczne umożliwiające realizację zamierzeń inwestycyjnych, a także ochronę cennych przyrodniczo i krajobrazowo terenów.

Na etapie projektu nie proponuje się rozwiązań alternatywnych w odniesieniu do analizowanego dokumentu. Niniejsza prognoza wykonywana była równocześnie z pracami nad projektem planu. Propozycje zastosowania zapisów alternatywnych omówione były bezpośrednio z zespołem projektowym na etapie prac koncepcyjnych oraz sporządzania projektu planu, i w związku z tym nie zostały ujęte w niniejszym opracowaniu.

9. Propozycje dotyczące przewidywanych metod analizy skutków realizacji postanowień projektowanego dokumentu oraz częstotliwości jej przeprowadzania.

Analiza skutków realizacji postanowień planu będzie dokonywana w ramach oceny aktualności planu ogólnego i planów miejscowych zgodnie z przepisami art. 32 ustawy z dnia 27 marca 2003 r. o planowaniu i zagospodarowaniu przestrzennym, zgodnie z którym organ sporządzający miejscowy plan zagospodarowania przestrzennego zobowiązany jest przynajmniej raz w czasie kadencji rady gminy do przeprowadzenia analizy zmian w zagospodarowaniu przestrzennym, w tym skutków realizacji postanowień projektowanego dokumentu.

Ocenie skutków realizacji ustaleń projektu plan służyć będzie system pomiarów i ocen stanu środowiska stosowany w ramach państwowego monitoringu środowiska, którego podstawowym zadaniem jest dostarczenie informacji o aktualnym stanie środowiska i stopniu zanieczyszczenia jego poszczególnych komponentów, w tym w szczególności w zakresie jakości gleb i ziemi, zmian stanu czystości wód powierzchniowych i podziemnych, poziomu zanieczyszczenia powietrza atmosferycznego, hałasu, gospodarowania odpadami.

Wyniki prowadzonego monitoringu prezentowane są w rocznych raportach o stanie środowiska województwa zachodniopomorskiego.

10. Informacje o możliwym transgranicznym oddziaływaniu na środowisko.

Realizacja ustaleń analizowanego dokumentu nie będzie skutkować oddziaływaniem o zasięgu transgranicznym. Dokument nie wprowadza zmian w skali, która mogłaby przynieść skutki środowiskowe poza granicami kraju.

11. Streszczenie.

Przedmiotem miejscowego planu zagospodarowania przestrzennego „Centrum przesiadkowe Jamno” jest określenie sposobu zagospodarowania terenów, znajdujących się w granicach planu, przeznaczonych pod zabudowę usługową, w tym usług turystyki, usług handlu detalicznego, tereny sportu i rekreacji, tereny zieleni urządzonej, obsługi podróżnych, a także określenie zasad rozwoju systemów infrastruktury technicznej i drogowej. Powierzchnia obszaru objętego planem wynosi 2,3710 ha.

Celem niniejszego opracowania jest ocena projektu miejscowego planu zagospodarowania przestrzennego w aspekcie ochrony zasobów naturalnych środowiska przyrodniczego i przedstawienie przewidywanych przekształceń środowiska i warunków życia ludzi w wyniku realizacji planu.

Obecnie analizowany obszar jest częściowo zagospodarowany. Zlokalizowana jest tu pętla autobusowa, miejsca postojowe, elementy małej architektury (m.in. wiata piknikowa), tablice informacyjne oraz donice z zielenią. Pozostałą część obszaru zajmują niezabudowane tereny - pola uprawne i łąki. Problemy ochrony środowiska istotne z punktu widzenia realizacji projektowanego dokumentu dotyczą w szczególności:

- brak możliwości utrzymania stanu poszczególnych elementów środowiska przyrodniczego, a w szczególności szaty roślinnej i świata zwierzęcego na terenach obecnie wolnych od zabudowy,
- wzrostu poziomu emisji hałasu komunikacyjnego i zanieczyszczenia powietrza

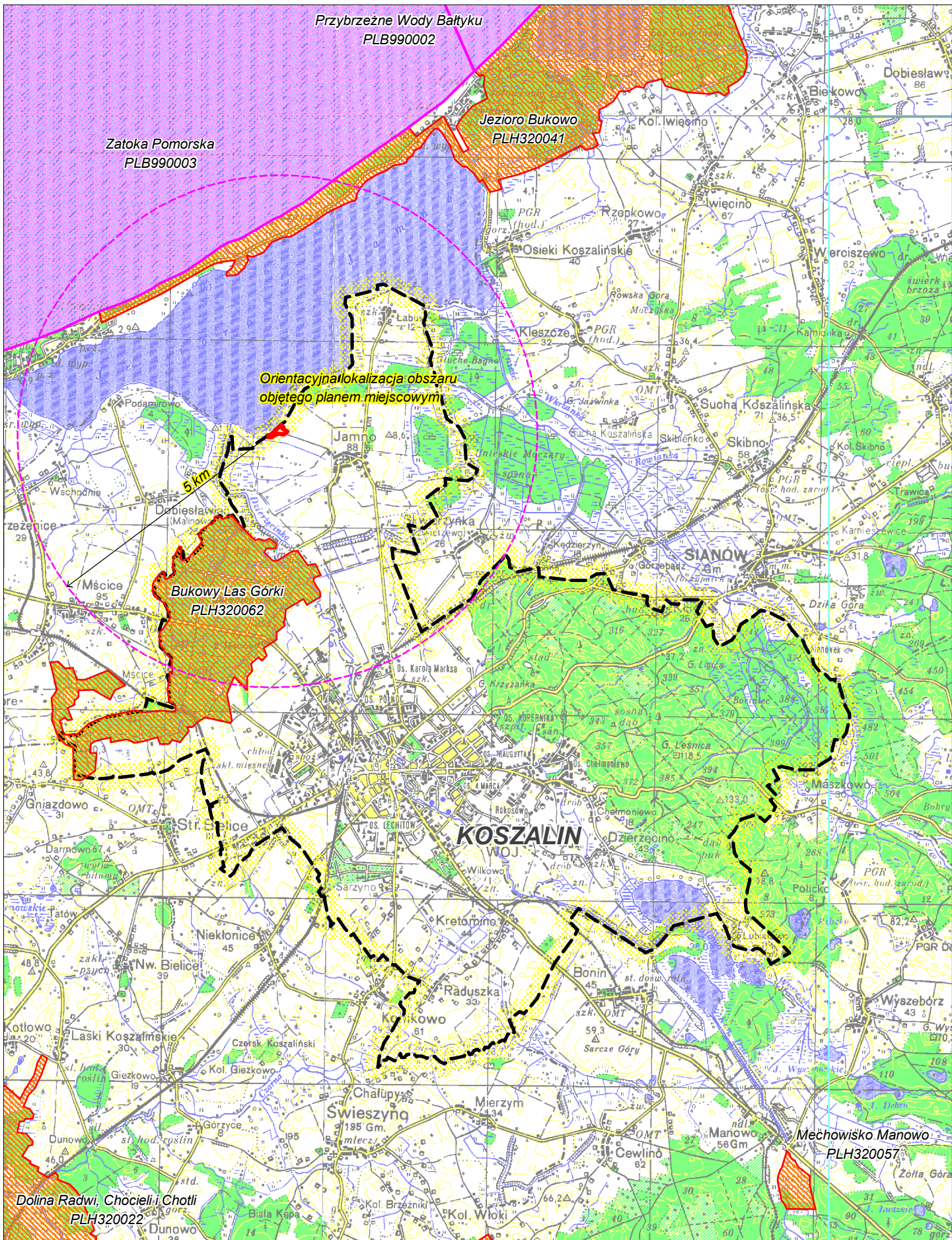
W związku z realizacją ustaleń planu wystąpią nieuniknione negatywne przemiany środowiska przyrodniczego, w tym przekształcenia terenu związane z ograniczeniem powierzchni biologicznie czynnej poprzez likwidację części szaty roślinnej i utwardzenia powierzchni oraz posadowieniem budynków i budową dróg i sieci infrastruktury technicznej.

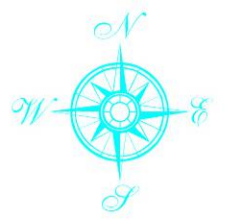
W projekcie planu zawarte zostały ustalenia umożliwiające zapobieganie lub ograniczanie negatywnych oddziaływań na środowisko mogących być skutkiem realizacji analizowanego dokumentu. Należą do nich przede wszystkim ustalenia dotyczące zasad ochrony środowiska i krajobrazu kulturowego oraz z zakresu zasad modernizacji, rozbudowy i budowy systemów infrastruktury technicznej.

Analiza skutków realizacji postanowień projektowanego dokumentu będzie dokonywana w ramach oceny aktualności planu ogólnego i planów miejscowych zgodnie z przepisami art. 32 ustawy z dnia 27 marca 2003 r. o planowaniu i zagospodarowaniu przestrzennym

Prognoza oddziaływania na środowisko miejscowego planu zagospodarowania przestrzennego "Centrum Przesiadkowe Jamno" w Koszalinie

POŁOŻENIE OBSZARU OBJĘTEGO PLANEM MIEJSCOWYM NA TLE OBSZARÓW NATURA 2000
SKALA 1:100 000





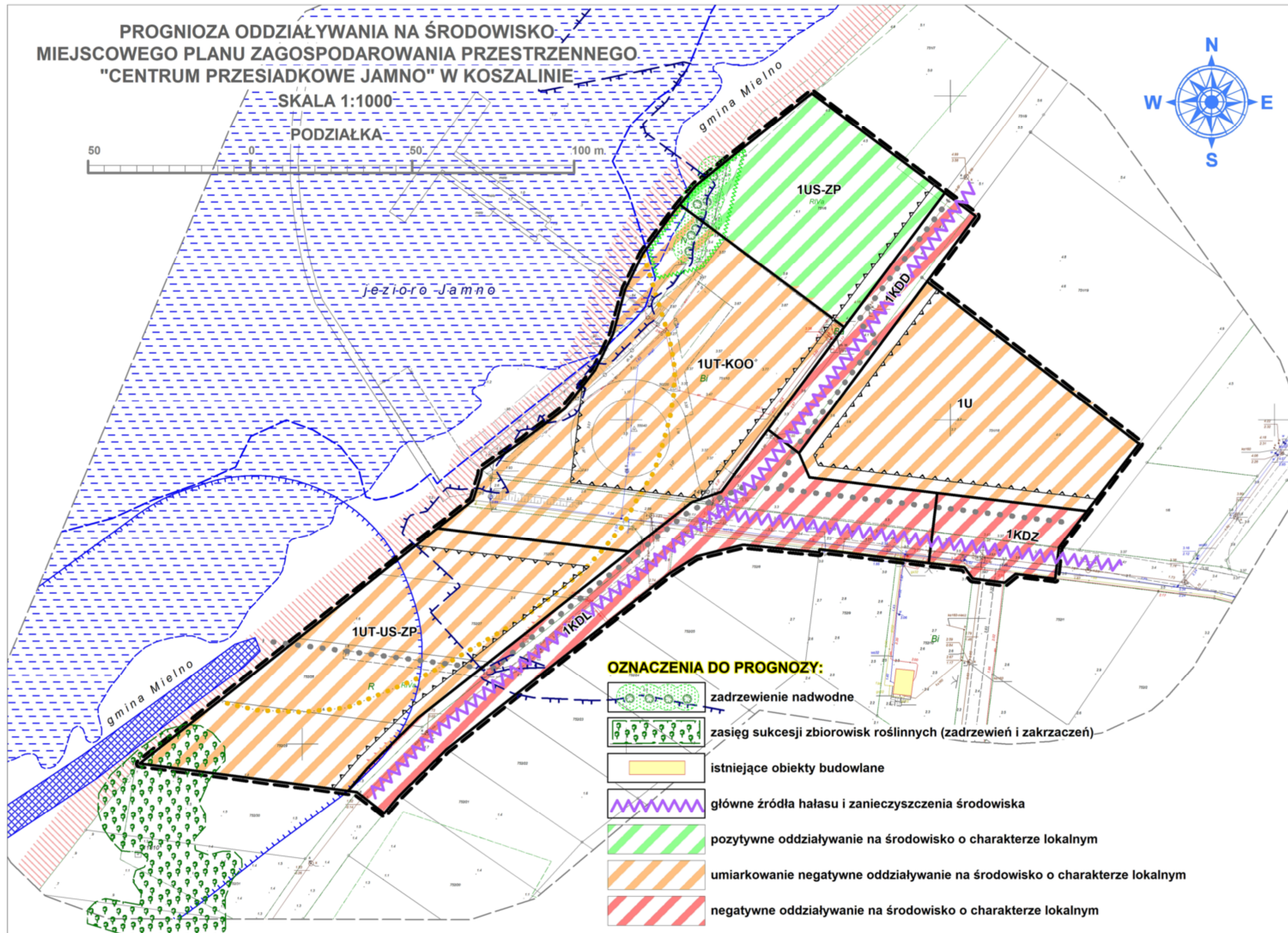
OZNACZENIA GRAFICZNE:

	GRANICA MIASTA KOSZALIN
	GRANICA TERENU OBJĘTEGO PLANEM MIEJSCOWYM
	TERENY ZURBANIZOWANE (ZABUDOWANE)
	TERENY PRZEZNACZONE DO ZURBANIZOWANIA (w planach miejscowych i studium)
	ZESPÓŁ PRZYRODNICZO-KRAJOBRAZOWY - proponowany
	UŻYTEK EKOLOGICZNY "Ujście Dzierżęcinki" - proponowany
	UŻYTEK EKOLOGICZNY "Mokradła pod Łabuszem" - proponowany
	UŻYTEK EKOLOGICZNY "Bagna Mścice" - Istniejący
	MIEJSCA WYSTĘPOWANIA CHRONIONYCH I CENNYCH GATUNKÓW FLORY
	MIEJSCA WYSTĘPOWANIA CHRONIONYCH I CENNYCH GATUNKÓW FAUNY
	SIEDLISKO PRZYRODNICZE LASOWE - kod siedliska przyrodniczego
	SIEDLISKO PRZYRODNICZE - kod siedliska przyrodniczego
	EKWIDYSTANSA 1000 m OD OBSZARU OPRACOWANIA PLANU MIEJSCOWEGO
	STREFA "WII" OGRANICZONEJ OCHRONY KONSERWATORSKIEJ STANOWISK ARCHEOLOGICZNYCH

**PROGNOZA ODDZIAŁYWANIA NA ŚRODOWISKO
MIEJSCOWEGO PLANU ZAGOSPODAROWANIA PRZESTRZENNEGO
"CENTRUM PRZESIADKOWE JAMNO" W KOSZALINIE**

SKALA 1:1000

PODZIAŁKA



OZNACZENIA stanowiące obowiązujące ustalenia planu:

- granica obszaru objętego planem
- linia rozgraniczająca tereny o różnym przeznaczeniu
- nieprzekraczalna linia zabudowy
- granica strefy "WIII" ograniczonej ochrony konserwatorskiej stanowisk archeologicznych
- U** teren usług
- UT-US-ZP** teren usług turystyki lub sportu i rekreacji lub zieleni urządzonej
- US-ZP** teren usług sportu i rekreacji lub zieleni urządzonej
- UT-KOO** teren usług turystyki lub obsługi podróżnych
- KDZ** teren drogi zbiorczej
- KDL** teren drogi lokalnej
- KDD** teren drogi dojazdowej

OZNACZENIA INFORMACYJNE nie będące ustaleniami planu miejscowego:

- wał przeciwpowodziowy
- granica pasa 50,0 m od stopy wału przeciwpowodziowego
- linia brzegu jeziora Jamno
- obszar szczególnego zagrożenia powodzią
- tereny szczególnego zagrożenia powodzią, na których wystąpiły powodzie historyczne lub wystąpienie powodzi jest prawdopodobne
- strefa występowania zadrzewień śródpolnych i nadwodnych podlegających ochronie na podstawie przepisów odrębnych
- ścieżka rowerowa
- granica miasta Koszalin i gminy przyległej

OZNACZENIA DO PROGNOZY:

- zadrzewienie nadwodne
- zasięg sukcesji zbiorowisk roślinnych (zadrzewień i zakrzaczeń)
- istniejące obiekty budowlane
- główne źródła hałasu i zanieczyszczenia środowiska
- pozytywne oddziaływanie na środowisko o charakterze lokalnym
- umiarkowanie negatywne oddziaływanie na środowisko o charakterze lokalnym
- negatywne oddziaływanie na środowisko o charakterze lokalnym

Cały obszar objęty miejscowym planem zagospodarowania przestrzennego znajduje się w obszarze chronionego krajobrazu "Koszaliński Pas Nadmorski"

Rysunek miejscowego planu zagospodarowania przestrzennego sporządzono z wykorzystaniem urzędowej kopii mapy zasadniczej w układzie współrzędnych PL-2000 (EPSG 2176) wydanej z Państwowego Zasobu Geodezyjnego i Kartograficznego - Licencja Prezydenta Miasta Koszalin nr GK-I-2.6642.2.106.2025.MK_3261_CL1 z dnia 7 lutego 2025 r.

Koszalin, 14.04. 2026 r.

OŚWIADCZENIE

Zgodnie z art. 51 ust. 2 pkt 1, lit. f ustawy z dnia 3 października 2008 r. o udostępnianiu informacji o środowisku i jego ochronie, udziale społeczeństwa w ochronie środowiska oraz o ocenach oddziaływania na środowisko (t.j. Dz. U. z 2023 r. poz. 1094 z późn. zm.), w związku z art. 74a ust. 2 ww. ustawy oświadczam, że:

- ukończyłam w rozumieniu przepisów o szkolnictwie wyższym (...) jednolite studia magisterskie na kierunku związanym z kształceniem w obszarze nauk o Ziemi (geografia),
- posiadam co najmniej 5-letnie doświadczenie w pracach w zespołach przygotowujących prognozy oddziaływania na środowisko oraz brałam udział w przygotowaniu co najmniej 5 prognoz oddziaływania na środowisko.

Jestem świadoma odpowiedzialności karnej za złożenie fałszywego oświadczenia.


.....
(kierująca zespołem autorów)